

環境にやさしい 住まいづくりを応援します

太陽光発電・蓄電池

太陽光発電設備と併せて蓄電池設備や電気自動車の導入で補助

- 対象 市内に住所を有する人・事業者
- 申請期限 令和9年2月1日(月)(予算がなくなり次第終了)
- その他
 - ・No.1～3は複数申請が可能です
 - ・No.3は燃料電池自動車を含む
 - ・太陽光発電設備を導入していることが条件です。未導入の場合はNo.4と併せてNo.1～3を申請してください。

■ 補助対象・補助金額

No.	対象設備	補助額
1	蓄電池設備	1kWhあたり2万円(上限10万円)
2	V2H充放電設備	10万円(定額)
3	電気自動車等	普通車10万円/軽自動車5万円
4	太陽光発電設備	1kWあたり2万円(上限10万円)

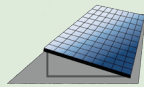
太陽光発電導入の相談ができます

公益財団法人ひょうご環境創造協会では、再生可能エネルギー相談支援センターを設置し、太陽光発電等の再生可能エネルギー設備の導入などの相談ができます。お気軽に相談ください。

- 対象 兵庫県内に在住の人、事業者
- 相談内容
 - 再生可能エネルギー設備の導入支援
 - 太陽光発電設備などの設置に関する相談、現地調査
 - 省エネルギー設備の導入支援(事業者向けの相談、現地調査等)
- 相談先 公益財団法人ひょうご環境創造協会
再生可能エネルギーセンター
- 所在地 神戸市須磨区行平町3-1-18
- 問合せ先 078-735-7744
- 開館時間
 - ・9時30分～12時
 - ・13時～17時30分



ID 10555



※祝日、年末年始(12/29～1/3)を除く

省エネリフォーム

住宅の省エネリフォームに 最大70万円補助

- 対象 市内に対象住宅を所有する人
- 対象住宅 次の全てに該当する住宅
 - (1) 現状、省エネ基準に適合していないもの
 - (2) 耐震性が確保されているもの(改修後に耐震性が確保されるものを含む)
- 対象となる工事
 - (1) 全体改修
改修後の住宅全体が省エネ基準又はZEH水準に相当することについて、BELS等の第三者認証を受けるもの
 - (2) 部分改修
住宅における複数の開口部の改修を行うもの(改修部分が省エネ基準又はZEH水準の基準に適合していること)
- 補助金額
 - (1) 省エネ基準(補助率:40%、限度額:30万円)
 - (2) ZEH水準(補助率:80%、限度額:70万円)
- 申請受付 令和8年5月以降



ID 10552

薪ストーブ・薪ボイラー

薪ストーブ・薪ボイラーの設置に 最大20万円補助

- 対象 市内在住の人・法人・事業者など
- 補助要件
 - ①薪ストーブなどの主たる材質が鉄・鋼板などで未使用品であること
 - ②二次燃焼などの性能があるもので、二重断熱構造の煙突を使用すること
 - ③関係法令で定める設置基準を遵守すること
 - ④丹波市産のよく乾燥した薪を燃料にすること
- ※そのほか詳細要件あり
- 補助金額 工事費を除く購入費用の3分の1以内
- ※1台あたり上限20万円(予算がなくなり次第終了)
- 申請期限 令和9年2月1日(月)
- その他 設置工事前に申請が必要

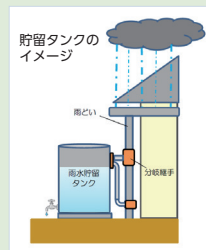


ID 7602

雨水を有効活用!災害時の備えにも! 雨水貯留タンクの設置費用を補助

宅地等における雨水を一時的に貯留し、浸水被害の軽減と雨水の有効利用を図るため、雨水貯留タンクを設置する費用の一部を補助します。

- 対象者 個人、事業者、自治会、自治協議会
- 対象経費 雨水貯留タンク(貯水量80リットル以上)の購入費及び設置費用
- 補助率 対象経費の2分の1(上限3万円)
- 申請方法 申請書に「見積書」「住宅等の位置図」「設置場所の写真」を添えて都市住宅課へ提出



☎ 都市住宅課(春日庁舎内)
74-2364



ID 12699

CHECK! 「たんば生活応援商品券」 の引き換えが始まります

「たんば生活応援商品券」の引き換えが始まります。必要書類を持参のうえ、各会場で引き換えてください。

☎ 市民安全課(生活応援商品券交付事業担当)
86-7353

①届いた引換券に必要な事項を記入
引換券は4月から特定記録郵便
でお届けしています。

②商品券と引き換え

引換券などの必要書類を持参し、
各会場で商品券またはたんばコ
インと引き換えてください。

【必要書類】

- ・たんば生活応援商品券交付申請書兼引換券
- ・本人確認のできる身分証明書
- ※代理人が行う場合は代理人のもの

詳細は市ホームページを確認ください。
広報たんば3月号にも掲載しています。



ID 12343