

令和 6 年度
第 1 回 丹波市地域公共交通活性化協議会 次第
(丹波市地域公共交通会議)

日時：令和 6 年 6 月 27 日 14 時 00 分～
場所：丹波市春日住民センター

1. 開 会

2. 会長あいさつ

3. 議 事

①デマンドタクシーの利用状況について

- ・「デマンド(予約)型乗合タクシー 登録状況」… (資料 1)
- ・「デマンド(予約)型乗合タクシーの運行状況」(日別便別) … (資料 2)
- ・「デマンド(予約)型乗合タクシー 行政区別実利用者等集計表」… (資料 3)
- ・「デマンド(予約)型乗合タクシー 行政区別利用回数集計表」… (資料 4)
- ・「デマンド(予約)型乗合タクシー 実利用者の伸び及びリピーター率」… (資料 5)
- ・「デマンド(予約)型乗合タクシー 年代別登録者集計表」… (資料 6)
- ・「デマンド(予約)型乗合タクシー 年代別実利用者集計表」… (資料 7)
- ・「デマンド(予約)型乗合タクシー 年代別延べ利用者数」… (資料 8)
- ・「デマンド(予約)型乗合タクシー 月別1日平均利用者数」… (資料 9)
- ・「デマンド(予約)型乗合タクシー 便別集計表」… (資料 10)
- ・「デマンド(予約)型乗合タクシー 曜日別延べ利用者数」… (資料 11)
- ・「デマンド(予約)型乗合タクシー 乗降場所利用上位一覧」… (資料 12)
- ・「デマンド(予約)型乗合タクシー 利用者上位一覧」… (資料 13)
- ・「令和5年度 デマンド(予約)型乗合タクシーの成果及び評価」… (資料 14)

②路線バスの利用状況について

- ・「路線バス 年度別延べ利用者状況(グラフ)」… (資料 15)
- ・「路線バス 年度別延べ利用者数及び利用増進対策」… (資料 16)

③鉄道の取組状況について … (資料 17)

④令和５年度の実施事業及び決算について

- ・「令和５年度 丹波市地域公共交通活性化協議会実施事業」…（資料 18）
- ・「令和５年度 丹波市地域公共交通活性化協議会 決算書」…（資料 19）
- ・「令和５年度 丹波市地域公共交通活性化協議会決算書 支出明細」…（資料 20）

⑤令和６年度の事業及び予算について

- ・「令和６年度 丹波市地域公共交通活性化協議会事業」…（資料 21）
- ・「令和６年度 丹波市地域公共交通活性化協議会 予算書」…（資料 22）
- ・「令和６年度 丹波市地域公共交通活性化協議会 支出予算見積り資料」…（資料 23）

⑥丹波市地域公共交通計画に基づく実績報告について（当日配布資料）

⑦令和７年度フィーダー補助計画認定申請について …（資料 24）

⑧路線バス運行社会実験について …（資料 25）

⑨モビリティ・マネジメント事業の実施について …（資料 26）

⑩公共交通の福祉施策について …（資料 27）

⑪その他

次回開催日 令和６年 月 日（ ）

４．閉 会

デマンド(予約)型乗合タクシー 登録状況
令和6年6月1日作成

資料 1

地域	行政区	住民基本台帳 (令和6年3月末現在)		デマンド登録者 (令和6年4月1日現在)		登録率	
		世帯数	人数	世帯数	人数	世帯	人数
柏原(崇広)	地区計	3,429	7,633	554	892	16.2%	11.7%
新井	地区計	1,008	2,162	137	221	13.6%	10.2%
柏原 計		4,437	9,795	691	1,113	15.6%	11.4%
中央	地区計	1,714	4,078	285	480	16.6%	11.8%
生郷(東)	地区計	1,967	4,659	290	560	14.7%	12.0%
葛野(西)	地区計	857	2,154	203	343	23.7%	15.9%
沼貫(南)	地区計	1,001	2,358	310	572	31.0%	24.3%
幸世(北)	地区計	1,424	3,425	339	579	23.8%	16.9%
氷上 計		6,963	16,674	1,427	2,534	20.5%	15.2%
佐治	地区計	819	1,851	189	324	23.1%	17.5%
芦田	地区計	664	1,514	139	233	20.9%	15.4%
神楽	地区計	507	1,139	151	263	29.8%	23.1%
遠阪	地区計	387	848	112	184	28.9%	21.7%
青垣 計		2,377	5,352	591	1,004	24.9%	18.8%
黒井	地区計	1,444	3,323	202	263	14.0%	7.9%
春日部	地区計	811	1,961	152	250	18.7%	12.7%
大路	地区計	839	1,885	288	577	34.3%	30.6%
国領(進修)	地区計	877	2,055	158	231	18.0%	11.2%
船城	地区計	520	1,136	110	165	21.2%	14.5%
春日 計		4,491	10,360	910	1,486	20.3%	14.3%
上久下	地区計	521	1,196	150	269	28.8%	22.5%
久下	地区計	1,217	2,852	305	532	25.1%	18.7%
小川	地区計	981	2,063	158	291	16.1%	14.1%
和田	地区計	1,754	4,165	370	686	21.1%	16.5%
山南 計		4,473	10,276	983	1,778	22.0%	17.3%
竹田	地区計	964	2,145	220	323	22.8%	15.1%
前山	地区計	556	1,266	172	343	30.9%	27.1%
吉見	地区計	850	1,955	174	291	20.5%	14.9%
鴨庄	地区計	520	1,173	139	231	26.7%	19.7%
美和(三輪)	地区計	649	1,544	165	266	25.4%	17.2%
市島 計		3,539	8,083	870	1,454	24.6%	18.0%
丹波市 計(令和4年度)		26,211	61,322	5,507	9,552	21.0%	15.6%
丹波市 計(令和5年度)		26,280	60,540	5,472	9,369	20.8%	15.5%

全体の登録者数は前年度から183人減少しており、新規登録者が廃止よりも少ないことが課題である。地域別の人口に対する登録率は、青垣地域が18.8%、市島地域が18.0%、山南地域が17.3%となっており、周辺地域の登録率が高い。

デマンド(予約)型乗合タクシーの運行状況

日別、便別利用状況												
日	曜日	8時便	9時便	10時便	11時便	12時便	2時便	3時便	計	週計	1日平均	備考
R05.04.03	月	2人	20人	28人	26人	18人	6人	7人	107人			
R05.04.04	火	1人	12人	34人	35人	29人	9人	10人	130人			
R05.04.05	水	4人	25人	25人	30人	14人	9人	13人	120人			
R05.04.07	金	3人	23人	18人	17人	13人	14人	12人	100人	457人	114.3人	
R05.04.10	月	2人	20人	19人	26人	16人	9人	6人	98人			
R05.04.11	火	7人	27人	35人	32人	27人	10人	13人	151人			
R05.04.12	水	4人	17人	21人	17人	17人	9人	6人	91人			
R05.04.14	金	5人	30人	44人	41人	38人	21人	19人	198人	538人	134.5人	
R05.04.17	月	2人	20人	26人	27人	17人	15人	15人	122人			
R05.04.18	火	6人	31人	41人	38人	30人	17人	9人	172人			
R05.04.19	水	7人	28人	26人	28人	20人	9人	14人	132人			
R05.04.21	金	4人	31人	38人	27人	25人	13人	8人	146人	572人	143.0人	
R05.04.24	月	2人	17人	30人	30人	25人	18人	10人	132人			
R05.04.25	火	3人	17人	35人	31人	16人	10人	13人	125人			
R05.04.26	水	3人	19人	15人	14人	17人	14人	7人	89人			
R05.04.28	金	6人	25人	50人	41人	24人	21人	14人	181人	527人	131.8人	
R05.05.01	月	1人	19人	38人	30人	20人	12人	11人	131人			
R05.05.02	火	3人	16人	42人	38人	34人	12人	12人	157人	288人	144.0人	
R05.05.08	月	3人	17人	35人	33人	22人	10人	5人	125人			
R05.05.09	火	11人	27人	31人	36人	34人	16人	17人	172人			
R05.05.10	水	9人	24人	34人	23人	23人	6人	16人	135人			
R05.05.12	金	3人	25人	37人	33人	33人	14人	9人	154人	586人	146.5人	
R05.05.15	月	4人	17人	29人	33人	20人	11人	11人	125人			
R05.05.16	火	3人	25人	25人	27人	25人	18人	15人	138人			
R05.05.17	水	6人	24人	22人	24人	21人	11人	7人	115人			
R05.05.19	金	2人	29人	31人	20人	26人	13人	17人	138人	516人	129.0人	
R05.05.22	月	5人	18人	32人	27人	18人	7人	10人	117人			
R05.05.23	火	6人	17人	21人	31人	20人	11人	9人	115人			
R05.05.24	水	5人	20人	30人	27人	22人	16人	8人	128人			
R05.05.26	金	3人	37人	41人	29人	29人	17人	18人	174人	534人	133.5人	
R05.05.29	月	3人	19人	26人	18人	14人	9人	7人	96人			
R05.05.30	火	3人	23人	29人	31人	17人	10人	3人	116人			
R05.05.31	水	3人	20人	41人	22人	31人	11人	7人	135人			
R05.06.02	金	1人	16人	17人	14人	7人	2人	3人	60人	407人	101.8人	台風2号大雨警報
R05.06.05	月	4人	24人	23人	33人	25人	5人	9人	123人			
R05.06.06	火	9人	28人	47人	32人	24人	17人	13人	170人			
R05.06.07	水	5人	25人	36人	19人	37人	13人	9人	144人			
R05.06.09	金	5人	20人	38人	31人	32人	12人	10人	148人	585人	146.3人	
R05.06.12	月	3人	25人	29人	30人	20人	5人	15人	127人			
R05.06.13	火	10人	26人	40人	37人	21人	13人	10人	157人			
R05.06.14	水	4人	14人	24人	21人	17人	12人	9人	101人			
R05.06.16	金	5人	32人	40人	27人	25人	24人	13人	166人	551人	137.8人	
R05.06.19	月	3人	28人	30人	33人	21人	8人	13人	136人			
R05.06.20	火	2人	24人	43人	26人	19人	11人	9人	134人			
R05.06.21	水	5人	28人	30人	28人	25人	13人	8人	137人			
R05.06.23	金	4人	25人	47人	38人	23人	10人	17人	164人	571人	142.8人	
R05.06.26	月	4人	23人	26人	22人	14人	9人	11人	109人			
R05.06.27	火	5人	25人	40人	26人	29人	15人	10人	150人			
R05.06.28	水	2人	21人	24人	21人	19人	7人	5人	99人			
R05.06.30	金	3人	21人	42人	29人	22人	16人	15人	148人	506人	126.5人	
R05.07.03	月	2人	22人	27人	29人	21人	6人	7人	114人			
R05.07.04	火	5人	23人	30人	34人	15人	12人	6人	125人			
R05.07.05	水	3人	27人	32人	27人	28人	9人	8人	134人			
R05.07.07	金	7人	36人	49人	40人	23人	10人	9人	174人	547人	136.8人	
R05.07.10	月	2人	21人	33人	28人	23人	11人	15人	133人			
R05.07.11	火	4人	36人	48人	33人	18人	10人	10人	159人			
R05.07.12	水	5人	23人	44人	22人	20人	8人	4人	126人			
R05.07.14	金	7人	30人	40人	36人	20人	13人	8人	154人	572人	143.0人	
R05.07.18	火	5人	38人	40人	45人	26人	8人	11人	173人			
R05.07.19	水	5人	29人	34人	25人	27人	12人	6人	138人			
R05.07.21	金	3人	35人	50人	32人	31人	16人	15人	182人	493人	164.3人	
R05.07.24	月	2人	33人	33人	30人	15人	7人	6人	126人			
R05.07.25	火	5人	35人	41人	38人	30人	8人	8人	165人			
R05.07.26	水	5人	37人	37人	23人	25人	9人	7人	143人			
R05.07.28	金	2人	32人	47人	31人	20人	9人	11人	152人	586人	146.5人	
R05.07.31	月	3人	15人	27人	26人	17人	6人	7人	101人			

デマンド(予約)型乗合タクシーの運行状況

日別、便別利用状況

日	曜日	8時便	9時便	10時便	11時便	12時便	2時便	3時便	計	週計	1日平均	備考
R05.08.01	火	8人	30人	36人	33人	20人	14人	5人	146人			
R05.08.02	水	10人	31人	46人	29人	21人	11人	3人	151人			
R05.08.04	金	4人	41人	53人	36人	23人	11人	13人	181人	579人	144.8人	
R05.08.07	月	3人	29人	35人	34人	24人	8人	14人	147人			
R05.08.08	火	2人	28人	39人	40人	24人	7人	5人	145人			
R05.08.09	水	4人	37人	42人	35人	21人	15人	8人	162人	454人	151.3人	
R05.08.16	水	2人	10人	23人	16人	13人	4人	6人	74人			
R05.08.18	金	5人	32人	40人	40人	34人	10人	10人	171人	245人	122.5人	
R05.08.21	月	4人	32人	41人	30人	21人	7人	6人	141人			
R05.08.22	火	6人	39人	38人	33人	26人	16人	8人	166人			
R05.08.23	水	4人	25人	26人	28人	13人	12人	12人	120人			
R05.08.25	金	2人	34人	21人	26人	18人	17人	13人	131人	558人	139.5人	
R05.08.28	月	1人	24人	30人	27人	19人	4人	4人	109人			
R05.08.29	火	10人	30人	42人	24人	24人	10人	10人	150人			
R05.08.30	水	3人	31人	35人	30人	23人	11人	13人	146人			
R05.09.01	金	3人	42人	42人	30人	26人	9人	10人	162人	567人	141.8人	
R05.09.04	月	4人	40人	31人	29人	12人	6人	7人	129人			
R05.09.05	火	2人	27人	38人	23人	16人	12人	13人	131人			
R05.09.06	水	3人	32人	30人	18人	28人	10人	7人	128人			
R05.09.08	金	5人	25人	43人	40人	24人	11人	8人	156人	544人	136.0人	
R05.09.11	月	2人	30人	33人	29人	19人	6人	9人	128人			
R05.09.12	火	1人	27人	38人	32人	21人	10人	8人	137人			
R05.09.13	水	5人	24人	35人	29人	19人	11人	8人	131人			
R05.09.15	金	4人	35人	46人	33人	24人	13人	11人	166人	562人	140.5人	
R05.09.19	火	2人	35人	45人	36人	18人	4人	6人	146人			
R05.09.20	水	8人	33人	39人	36人	39人	16人	14人	185人			
R05.09.22	金	4人	29人	30人	36人	23人	12人	7人	141人	472人	157.3人	
R05.09.25	月	5人	30人	27人	28人	14人	4人	6人	114人			
R05.09.26	火	9人	28人	34人	25人	25人	18人	11人	150人			
R05.09.27	水	5人	24人	31人	33人	19人	11人	13人	136人			
R05.09.29	金	5人	41人	42人	40人	33人	9人	10人	180人	580人	145.0人	
R05.10.02	月	2人	20人	31人	21人	16人	5人	6人	101人			
R05.10.03	火	3人	24人	41人	27人	27人	9人	10人	141人			
R05.10.04	水	3人	28人	24人	18人	27人	7人	12人	119人			
R05.10.06	金	3人	29人	39人	29人	30人	9人	11人	150人	511人	127.8人	
R05.10.10	火	3人	25人	43人	30人	26人	6人	10人	143人			
R05.10.11	水	5人	28人	30人	27人	21人	14人	9人	134人			
R05.10.13	金	2人	38人	41人	39人	29人	21人	13人	183人	460人	153.3人	
R05.10.16	月	8人	27人	27人	21人	13人	14人	15人	125人			
R05.10.17	火	7人	38人	44人	28人	21人	10人	9人	157人			
R05.10.18	水	7人	27人	33人	29人	28人	11人	11人	146人			
R05.10.20	金	4人	32人	47人	22人	16人	15人	17人	153人	581人	145.3人	
R05.10.23	月	1人	29人	26人	30人	23人	8人	5人	122人			
R05.10.24	火	6人	27人	33人	22人	30人	8人	7人	133人			
R05.10.25	水	5人	34人	36人	30人	24人	12人	14人	155人			
R05.10.27	金	3人	28人	36人	31人	21人	13人	13人	145人	555人	138.8人	
R05.10.30	月	2人	20人	26人	24人	18人	13人	7人	110人			
R05.10.31	火	6人	23人	35人	32人	19人	6人	7人	128人			
R05.11.01	水	3人	25人	34人	27人	26人	7人	9人	131人	369人	123.0人	
R05.11.06	月	1人	23人	31人	30人	21人	5人	10人	121人			
R05.11.07	火	8人	32人	31人	24人	17人	8人	9人	129人			
R05.11.08	水	7人	23人	36人	36人	32人	10人	6人	150人			
R05.11.10	金	3人	26人	29人	25人	26人	10人	14人	133人	533人	133.3人	
R05.11.13	月	5人	28人	30人	24人	16人	12人	8人	123人			
R05.11.14	火	4人	32人	47人	31人	18人	12人	10人	154人			
R05.11.15	水	6人	26人	38人	37人	24人	10人	16人	157人			
R05.11.17	金	4人	26人	24人	22人	23人	17人	10人	126人	560人	140.0人	
R05.11.20	月	2人	20人	20人	27人	24人	12人	8人	113人			
R05.11.21	火	5人	35人	47人	29人	33人	13人	12人	174人			
R05.11.22	水	4人	22人	37人	25人	24人	20人	16人	148人			
R05.11.24	金	7人	18人	43人	25人	28人	9人	18人	148人	583人	145.8人	
R05.11.27	月	2人	22人	33人	32人	12人	5人	9人	115人			
R05.11.28	火	4人	19人	28人	29人	12人	6人	9人	107人			
R05.11.29	水	2人	23人	22人	39人	24人	8人	8人	126人			

デマンド(予約)型乗合タクシーの運行状況

日別、便別利用状況

日	曜日	8時便	9時便	10時便	11時便	12時便	2時便	3時便	計	週計	1日平均	備考
R05.12.01	金	4人	18人	30人	28人	22人	17人	20人	139人	487人	121.8人	
R05.12.04	月	2人	22人	29人	40人	26人	2人	2人	123人			
R05.12.05	火	4人	27人	30人	24人	13人	10人	8人	116人			
R05.12.06	水	3人	25人	39人	21人	21人	13人	14人	136人			
R05.12.08	金	4人	35人	54人	27人	24人	10人	15人	169人	544人	136.0人	
R05.12.11	月	2人	23人	33人	35人	18人	8人	8人	127人			
R05.12.12	火	2人	21人	32人	21人	24人	14人	8人	122人			
R05.12.13	水	4人	29人	37人	33人	30人	13人	9人	155人			
R05.12.15	金	3人	35人	46人	43人	23人	14人	16人	180人	584人	146.0人	
R05.12.18	月	4人	18人	38人	40人	25人	7人	8人	140人			
R05.12.19	火	7人	23人	29人	26人	16人	9人	14人	124人			
R05.12.20	水	2人	24人	41人	27人	23人	13人	19人	149人			
R05.12.22	金	4人	23人	45人	35人	28人	22人	9人	166人	579人	144.8人	
R05.12.25	月	4人	17人	30人	36人	26人	7人	7人	127人			
R05.12.26	火	3人	21人	28人	22人	18人	13人	19人	124人			
R05.12.27	水	4人	30人	40人	35人	42人	11人	11人	173人	424人	141.3人	
R06.01.05	金	2人	29人	32人	35人	26人	8人	12人	144人	441人	441.0人	
R06.01.09	火	2人	26人	38人	24人	28人	16人	12人	146人			
R06.01.10	水	4人	17人	31人	28人	24人	15人	5人	124人			
R06.01.12	金	2人	24人	44人	42人	38人	15人	15人	180人	450人	150.0人	
R06.01.15	月	3人	16人	26人	22人	15人	8人	8人	98人			
R06.01.16	火	8人	22人	33人	29人	21人	15人	10人	138人			
R06.01.17	水	2人	23人	30人	37人	21人	15人	16人	144人			
R06.01.19	金	2人	22人	47人	27人	31人	14人	11人	154人	534人	133.5人	
R06.01.22	月	4人	19人	27人	26人	14人	14人	9人	113人			
R06.01.23	火	5人	27人	45人	34人	27人	11人	14人	163人			
R06.01.24	水	2人	17人	25人	20人	20人	9人	3人	96人			
R06.01.26	金	0人	15人	31人	29人	20人	13人	14人	122人	494人	123.5人	
R06.01.29	月	1人	16人	24人	30人	18人	9人	13人	111人			
R06.01.30	火	3人	20人	36人	26人	25人	14人	13人	137人			
R06.01.31	水	1人	16人	19人	15人	12人	4人	3人	70人			
R06.02.02	金	4人	21人	36人	35人	17人	15人	11人	139人	457人	114.3人	
R06.02.05	月	4人	21人	29人	28人	15人	5人	4人	106人			
R06.02.06	火	2人	24人	28人	29人	20人	14人	16人	133人			
R06.02.07	水	6人	27人	41人	31人	36人	12人	5人	158人			
R06.02.09	金	2人	24人	41人	31人	25人	20人	14人	157人	554人	138.5人	
R06.02.13	火	5人	24人	42人	36人	23人	10人	16人	156人			
R06.02.14	水	3人	17人	36人	28人	24人	12人	14人	134人			
R06.02.16	金	4人	29人	41人	37人	32人	17人	18人	178人	468人	156.0人	
R06.02.19	月	4人	24人	28人	29人	21人	9人	6人	121人			
R06.02.20	火	6人	25人	46人	31人	20人	13人	14人	155人			
R06.02.21	水	3人	23人	36人	25人	22人	4人	11人	124人	400人	133.3人	
R06.02.26	月	1人	21人	42人	39人	22人	10人	9人	144人			
R06.02.27	火	4人	23人	40人	32人	21人	11人	8人	139人			
R06.02.28	水	3人	20人	37人	27人	21人	16人	14人	138人			
R06.03.01	金	0人	19人	25人	21人	16人	10人	9人	100人	521人	130.3人	
R06.03.04	月	6人	18人	31人	30人	20人	8人	12人	125人			
R06.03.05	火	1人	25人	28人	30人	18人	16人	8人	126人			
R06.03.06	水	6人	24人	37人	29人	21人	14人	18人	149人			
R06.03.08	金	3人	20人	29人	32人	28人	12人	8人	132人	532人	133.0人	
R06.03.11	月	3人	12人	30人	33人	22人	12人	8人	120人			
R06.03.12	火	1人	23人	19人	15人	13人	7人	4人	82人			
R06.03.13	水	2人	24人	30人	25人	17人	13人	11人	122人			
R06.03.15	金	3人	23人	38人	41人	25人	13人	15人	158人	482人	120.5人	
R06.03.18	月	4人	28人	33人	33人	23人	10人	6人	137人			
R06.03.19	火	5人	27人	34人	26人	28人	17人	10人	147人			
R06.03.22	金	3人	20人	32人	26人	29人	9人	10人	129人	413人	137.7人	
R06.03.25	月	1人	20人	25人	30人	16人	6人	12人	110人			
R06.03.26	火	3人	17人	23人	20人	12人	10人	12人	97人			
R06.03.27	水	4人	21人	37人	27人	23人	15人	9人	136人			
R06.03.29	金	2人	21人	40人	27人	25人	18人	16人	149人	492人	123.0人	
計		11,556人	78,238人	86,114人	78,469人	59,285人	31,798人	26,077人	371,537人			

便当り 50 人以上	8時便	9時便	10時便	11時便	12時便	2時便	3時便	合計日数
平成22年度	0日	0日	0日	0日	0日	0日	0日	0日
平成23年度	0日	0日	0日	0日	0日	0日	0日	0日
平成24年度	0日	3日	1日	1日	0日	0日	0日	5日
平成25年度	0日	8日	10日	4日	1日	0日	0日	23日
平成26年度	0日	17日	17日	10日	2日	0日	0日	46日
平成27年度	0日	29日	28日	10日	5日	0日	0日	72日
平成28年度	0日	17日	24日	13日	2日	1日	0日	57日
平成29年度	0日	9日	17日	5日	0日	0日	0日	31日
平成30年度	0日	8日	13日	3日	0日	0日	0日	24日
平成31年度	0日	2日	6日	1日	1日	0日	0日	10日
令和2年度	0日	0日	3日	0日	0日	0日	0日	3日
令和3年度	0日	0日	2日	0日	0日	0日	0日	2日
令和4年度	0日	0日	8日	0日	0日	0日	0日	8日
令和5年度	0日	0日	4日	0日	0日	0日	0日	4日

お盆休みは、13日・14日・15日。
年末年始の運休日、は、12月29日から1月4日まで。

	延べ利用者	運行日数	1日平均	200人以上 の日数
平成22年度	2,026人	32日	63.3人	0日
平成23年度	21,896人	195日	112.3人	0日
平成24年度	27,446人	195日	140.7人	2日
平成25年度	30,491人	193日	158.0人	15日
平成26年度	32,375人	190日	170.4人	36日
平成27年度	33,264人	189日	176.0人	38日
平成28年度	33,518人	193日	173.7人	47日
平成29年度	31,647人	191日	165.7人	26日
平成30年度	29,606人	191日	155.0人	19日
平成31年度	28,930人	188日	153.9人	14日
令和2年度	23,786人	191日	124.5人	1日
令和3年度	24,993人	202日	123.7人	0日
令和4年度	25,451人	194日	131.2人	1日
令和5年度	26,108人	191日	136.7人	0日

令和5年度で最も利用が多かったのは4月14日(金)の198人、利用が少なかったのは大雪警報の出た1月31日(水)の70人。1時間の便あたり50人を超える日は10時台に4回あったのみだが、延べ利用者数は前年度を上回った。

デマンド(予約)型乗合タクシー 行政区別実利用者等集計表

令和元年度…平成31年4月1日～令和2年3月31日(188日)

令和6年6月1日作成

令和2年度…令和2年4月1日～令和3年3月31日(191日)

令和3年度…令和3年4月1日～令和4年3月31日(202日)

令和4年度…令和4年4月1日～令和5年3月31日(194日)

令和5年度…令和5年4月1日～令和6年3月31日(191日)

(単位:人)

地域	行政区	実利用者					延べ利用者				
		R01	R02	R03	R04	R05	R01	R02	R03	R04	R05
	柏原(崇広)地区計	134	106	120	116	107	3,286	2,524	2,739	2,637	2,980
	新井地区計	31	24	25	25	24	1,176	1,021	1,011	1,016	1,109
	柏原 計	165	130	145	141	131	4,462	3,545	3,750	3,653	4,089
	中央地区計	59	46	47	41	53	1,086	1,016	988	1,210	1,251
	生郷(東)地区計	39	41	39	38	47	919	671	605	915	1,353
	葛野(西)地区計	58	50	52	49	57	1,831	1,665	1,511	1,962	2,302
	沼貫(南)地区計	48	44	39	38	33	804	872	1,143	935	690
	幸世(北)地区計	104	90	76	79	80	3,855	2,991	2,584	2,525	2,605
	氷上 計	308	271	253	245	270	8,495	7,215	6,831	7,547	8,201
	佐治地区計	22	21	22	19	23	473	309	410	545	672
	芦田地区計	33	27	25	31	28	1,041	769	551	560	619
	神楽地区計	57	47	50	42	39	1,889	1,597	1,434	1,301	1,395
	遠阪地区計	31	31	33	26	21	862	724	789	666	538
	青垣 計	143	126	130	118	111	4,265	3,399	3,184	3,072	3,224
	黒井地区計	35	22	36	35	33	499	388	627	668	489
	春日部地区計	32	24	27	29	33	795	633	580	684	664
	大路地区計	79	60	60	64	48	1,932	1,488	1,432	1,611	1,123
	国領(進修)地区計	37	30	27	30	32	903	665	586	685	792
	船城地区計	22	14	19	13	13	506	438	385	318	317
	春日 計	205	150	169	171	159	4,635	3,612	3,610	3,966	3,385
	上久下地区計	47	42	31	29	26	1,184	838	1,009	885	1,018
	久下地区計	39	29	38	36	46	668	497	731	745	994
	小川地区計	27	15	17	18	14	297	192	310	329	109
	和田地区計	56	48	57	48	57	1,059	771	1,093	843	1,019
	山南 計	169	134	143	131	143	3,208	2,298	3,143	2,802	3,140
	竹田地区計	61	44	50	40	45	1,265	1,202	1,402	1,357	1,310
	前山地区計	41	36	28	35	30	1,271	1,080	1,084	991	827
	吉見地区計	24	25	26	27	26	350	456	524	608	585
	鴨庄地区計	14	10	11	11	17	227	284	444	291	323
	美和(三輪)地区計	31	31	32	34	32	752	695	1,021	1,164	1,024
	市島 計	171	146	147	147	150	3,865	3,717	4,475	4,411	4,069
丹波市 計		1,161	957	987	953	964	28,930	23,786	24,993	25,451	26,108

延べ利用者数は、コロナ禍で最も落ち込んだ令和2年度から回復が続いている。実利用者数は1,000人以下でほぼ横ばいの状況で、リピーター利用のほか、新規利用者の獲得が必要である。

デマンド(予約)型乗合タクシー 行政区別利用回数集計表

令和6年6月1日作成

令和5年度…令和5年4月1日～令和6年3月31日(191日)

(単位:人)

地域	行政区	合計	実利用者							
			回数内訳							
			1回～ 12回	13回～ 25回 2ヶ月に 1回程度	26回～ 50回 1ヶ月に 1回程度	51回～ 100回 2週間に 1回程度	101回～ 150回 1週間に 1回程度	151回～ 200回	201回～ 250回 1週間に 2回程度	251回～
	柏原(崇広)地区計	107	49	22	17	12	6	0	1	0
	新井地区計	24	12	1	4	5	0	1	0	1
	柏原 計	131	61	23	21	17	6	1	1	1
	中央地区計	53	28	9	8	5	3	0	0	0
	生郷(東)地区計	47	23	10	5	5	3	0	1	0
	葛野(西)地区計	57	23	9	11	6	4	4	0	0
	沼貫(南)地区計	33	20	4	2	6	1	0	0	0
	幸世(北)地区計	80	33	21	9	13	2	1	0	1
	氷上 計	270	127	53	35	35	13	5	1	1
	佐治地区計	23	9	5	5	3	1	0	0	0
	芦田地区計	28	14	3	7	4	0	0	0	0
	神楽地区計	39	14	7	7	10	0	1	0	0
	遠阪地区計	21	10	4	4	2	1	0	0	0
	青垣 計	111	47	19	23	19	2	1	0	0
	黒井地区計	33	20	7	5	1	0	0	0	0
	春日部地区計	33	18	6	3	6	0	0	0	0
	大路地区計	48	23	11	7	5	1	1	0	0
	国領(進修)地区計	32	13	6	9	4	0	0	0	0
	船城地区計	13	7	1	2	3	0	0	0	0
	春日 計	159	81	31	26	19	1	1	0	0
	上久下地区計	26	11	6	2	5	1	0	1	0
	久下地区計	46	29	5	5	6	1	0	0	0
	小川地区計	14	12	1	1	0	0	0	0	0
	和田地区計	57	34	13	5	3	1	1	0	0
	山南 計	143	86	25	13	14	3	1	1	0
	竹田地区計	45	20	9	5	9	0	2	0	0
	前山地区計	30	14	7	7	0	1	0	0	1
	吉見地区計	26	16	5	2	2	1	0	0	0
	鴨庄地区計	17	11	0	4	2	0	0	0	0
	美和(三輪)地区計	32	12	6	7	6	0	1	0	0
	市島 計	150	73	27	25	19	2	3	0	1
丹波市 計 (令和5年度)		964	475	178	143	123	27	12	3	3
丹波市 計 (令和4年度)		954	479	161	172	92	33	10	4	3
丹波市 計 (令和3年度)		987	482	188	176	95	32	8	5	1
丹波市 計 (令和2年度)		957	474	180	171	93	25	10	2	2
丹波市 計 (令和元年度)		1,161	609	185	195	122	34	10	6	0
丹波市 計 (平成30年度)		1,146	576	194	200	124	35	11	3	3
丹波市 計 (平成29年度)		1,198	608	193	198	142	40	11	2	4
丹波市 計 (平成28年度)		1,227	608	209	209	139	40	12	4	6
丹波市 計 (平成27年度)		1,230	597	220	201	156	37	10	5	4
丹波市 計 (平成26年度)		1,250	613	217	216	156	33	11	4	0
丹波市 計 (平成24年度)		1,166	615	202	194	115	24	10	4	2

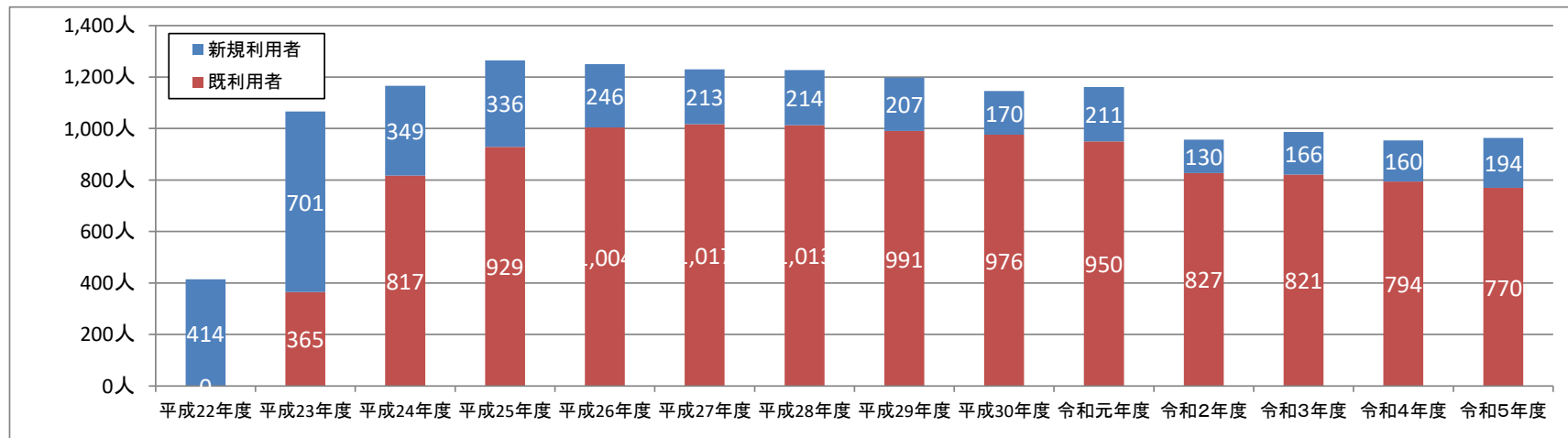
月2回以上利用するリピーターは、コロナ禍前と同水準となっている。今後は1ヶ月に1回以下の利用者を、どれだけ増やすか、また利用頻度を高めてもらえるか、新規利用者の獲得と合わせて1～50回の利用者層への底上げが必要と考えられる。

デマンド(予約)型乗合タクシー 実利用者の伸び及びリピーター率

令和6年6月1日 作成

1 実利用者の伸び及びリピーター率

	H22	H23	H24	H25	H26	H27	H28	H29	H30	R01	R02	R03	R04	R05
新規利用者	414人	701人	349人	336人	246人	213人	214人	207人	170人	211人	130人	166人	160人	194人
既利用者①	0人	365人	817人	929人	1,004人	1,017人	1,013人	991人	976人	950人	827人	821人	794人	770人
実利用者数 合計②	414人	1,066人	1,166人	1,265人	1,250人	1,230人	1,227人	1,198人	1,146人	1,161人	957人	987人	954人	964人
内訳														
死亡	0人	19人	37人	62人	67人	65人	81人	73人	99人	16人	19人	12人	23人	23人
転出	1人	1人	8人	19人	19人	11人	11人	1人	2人	1人	0人	0人	1人	1人
取消申出	0人	1人	0人	0人	1人	2人	2人	0人	0人	0人	1人	0人	0人	0人
その他③	413人	1,045人	1,121人	1,184人	1,163人	1,152人	1,133人	1,124人	1,045人	1,144人	937人	975人	930人	940人
実利用者数の伸び率 計算式：当年度②÷前年度②	-	257%	109%	108%	99%	98%	100%	98%	96%	101%	82%	103%	97%	101%
リピーター率(実利用者の継続割合) 計算式：当年度①÷前年度③	-	88%	78%	83%	85%	87%	88%	87%	87%	91%	72%	88%	81%	83%



2 累計実利用者数

	H22	H23	H24	H25	H26	H27	H28	H29	H30	R01	R02	R03	R04	R05
実利用者数の累計	414人	1,115人	1,464人	1,800人	2,046人	2,259人	2,473人	2,680人	2,850人	3,061人	3,191人	3,357人	3,517人	3,711人

新規利用者数が回復している。3月から新システム運用を開始したことを機に、Webでの登録、予約が可能になり従来よりも利用手段の幅が広がったこともあるので、今後も引き続き公共交通ガイド「てくてくたんば」等で公共交通利用の普及啓発に努めたい。

デマンド(予約)型乗合タクシー 年代別登録者集計表

令和6年6月1日 作成

1 年代別性別登録者数

	～10代	20代	30代	40代	50代	60代	70代	80代	90代～	合計
人数	302人	580人	435人	438人	690人	1,201人	1,823人	2,458人	1,442人	9,369人
内 女性	157人	288人	238人	225人	344人	514人	978人	1,804人	1,149人	5,697人
訳 男性	145人	292人	197人	213人	346人	687人	845人	654人	293人	3,672人
割合	3.2%	6.2%	4.6%	4.7%	7.4%	12.8%	19.5%	26.2%	15.4%	

(注)「割合」については、各項目をそれぞれ四捨五入して計算している関係上、合計比率が100%にならない場合があります。

2 年代別人口(R6年3月31日時点)

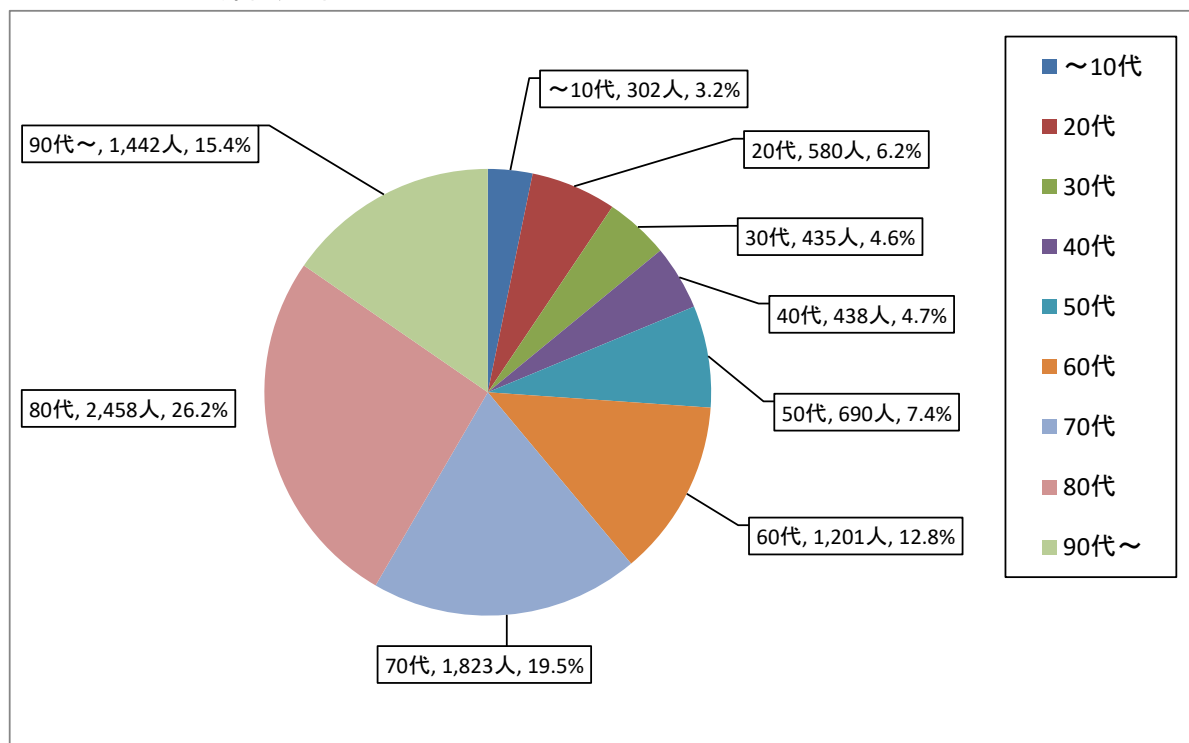
	～10代	20代	30代	40代	50代	60代	70代	80代	90代～	合計
人数	9,619人	5,130人	5,543人	7,265人	7,546人	8,179人	9,312人	5,797人	2,190人	60,581人
内 女性	4,718人	2,359人	2,607人	3,519人	3,844人	4,294人	4,867人	3,485人	1,641人	31,334人
訳 男性	4,901人	2,771人	2,936人	3,746人	3,702人	3,885人	4,445人	2,312人	549人	29,247人
割合	15.9%	8.5%	9.1%	12.0%	12.5%	13.5%	15.4%	9.6%	3.6%	

(注)「割合」については、各項目をそれぞれ四捨五入して計算している関係上、合計比率が100%にならない場合があります。

3 年代別人口に占める登録者の割合(R6年3月31日時点)

	～10代	20代	30代	40代	50代	60代	70代	80代	90代～
割合	3.1%	11.3%	7.8%	6.0%	9.1%	14.7%	19.6%	42.4%	65.8%
内 女性	3.3%	12.2%	9.1%	6.4%	8.9%	12.0%	20.1%	51.8%	70.0%
訳 男性	3.0%	10.5%	6.7%	5.7%	9.3%	17.7%	19.0%	28.3%	53.4%

年代別性別登録者数・割合



80代が2,458人で全体の4分の1を占めている。次いで、70代1,823人で19.5%、その次が90代以上1,442人で15.4%と続き、70代以上の登録者率が全体の6割となる。

ただ、年代別人口に占める登録者数の割合では、80代以上になると半数近くの方が登録されているのに対し、70代以下の登録者数20%以下となっていることから、70代以下の世代にもデマンドタクシーの利用を啓発していきたい。

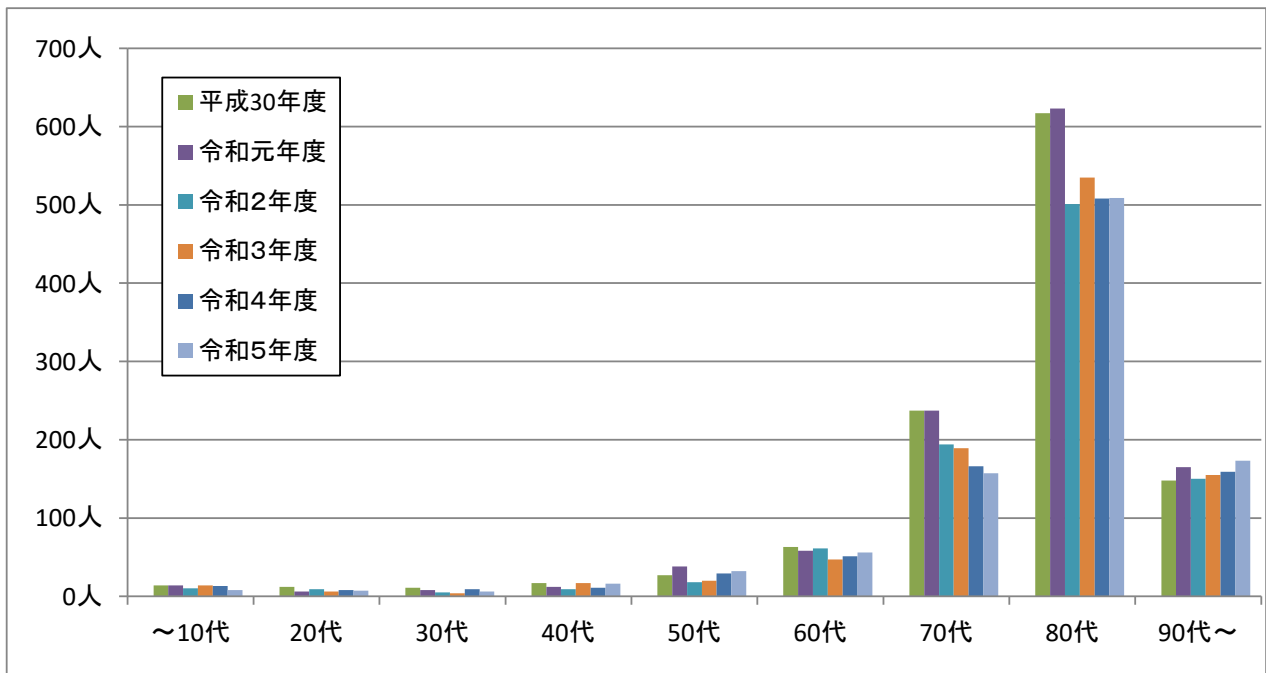
デマンド(予約)型乗合タクシー 年代別実利用者集計表

令和6年6月1日 作成

1 年代別実利用者数

(注)「割合」については、各項目をそれぞれ四捨五入して計算している関係上、合計比率が100%とはなりません。

年度		～10代	20代	30代	40代	50代	60代	70代	80代	90代～	合計
H30	女性	6人	9人	7人	12人	18人	45人	198人	518人	109人	922人
	男性	8人	3人	4人	5人	9人	18人	39人	99人	39人	224人
	計	14人	12人	11人	17人	27人	63人	237人	617人	148人	1,146人
	割合	1.2%	1.0%	1.0%	1.5%	2.4%	5.5%	20.7%	53.8%	12.9%	
R01	女性	8人	5人	6人	8人	24人	42人	197人	518人	121人	929人
	男性	6人	1人	2人	4人	14人	16人	40人	105人	44人	232人
	計	14人	6人	8人	12人	38人	58人	237人	623人	165人	1,161人
	割合	1.2%	0.5%	0.7%	1.0%	3.3%	5.0%	20.4%	53.7%	14.2%	
R02	女性	8人	7人	2人	6人	13人	38人	158人	414人	110人	756人
	男性	2人	2人	3人	3人	5人	23人	36人	87人	40人	201人
	計	10人	9人	5人	9人	18人	61人	194人	501人	150人	957人
	割合	1.0%	0.9%	0.5%	0.9%	1.9%	6.4%	20.3%	52.4%	15.7%	
R03	女性	10人	4人	2人	11人	16人	30人	154人	455人	114人	796人
	男性	4人	2人	2人	6人	4人	17人	35人	80人	41人	191人
	計	14人	6人	4人	17人	20人	47人	189人	535人	155人	987人
	割合	1.4%	0.6%	0.4%	1.7%	2.0%	4.8%	19.1%	54.2%	15.7%	
R04	女性	6人	7人	5人	5人	21人	34人	130人	432人	124人	764人
	男性	7人	1人	4人	6人	8人	17人	36人	76人	35人	190人
	計	13人	8人	9人	11人	29人	51人	166人	508人	159人	954人
	割合	1.4%	0.8%	0.9%	1.2%	3.0%	5.3%	17.4%	53.2%	16.7%	
R05	女性	3人	6人	3人	8人	22人	39人	125人	421人	136人	763人
	男性	5人	1人	3人	8人	10人	17人	32人	88人	37人	201人
	計	8人	7人	6人	16人	32人	56人	157人	509人	173人	964人
	割合	0.8%	0.7%	0.6%	1.7%	3.3%	5.8%	16.3%	52.8%	17.9%	



80代が過半数を超える52.8%で一番多く、その次が90代以上の17.9%となり70代の16.3%を上回った。90代以上の実利用者数が70代を上回るのは初めてであり、デマンドタクシー利用者の高齢化を表している。

デマンド(予約)型乗合タクシー 年代別延べ利用者数

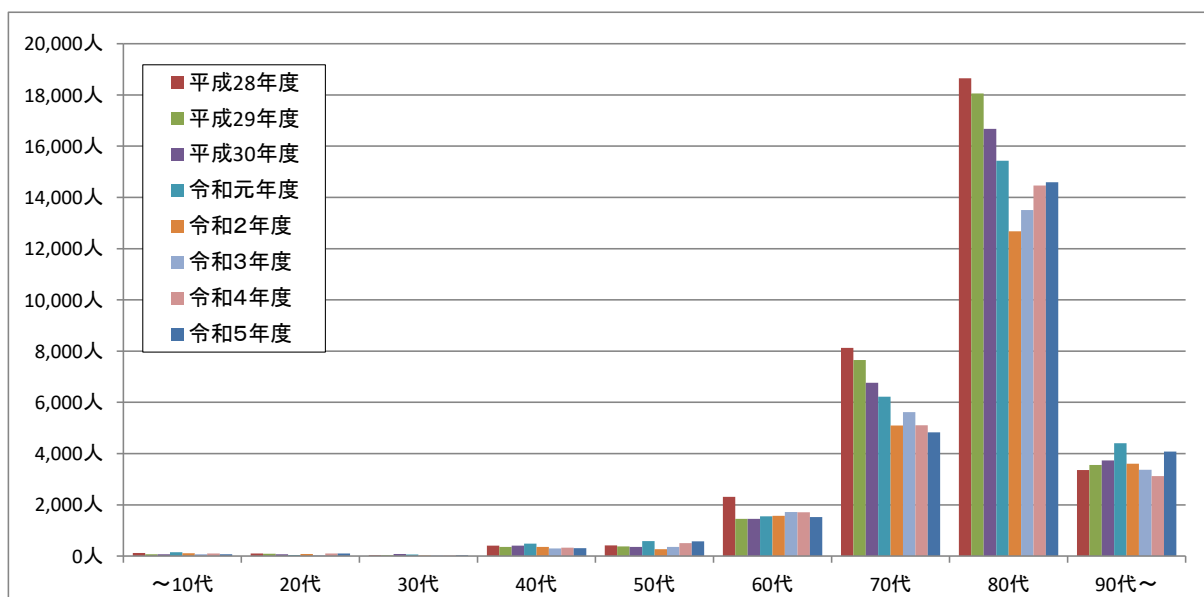
令和6年6月1日 作成

平成28年度は、平成28年4月1日～平成29年3月31日(193日間)
 平成29年度は、平成29年4月1日～平成30年3月31日(191日間)
 平成30年度は、平成30年4月1日～平成31年3月31日(191日間)
 令和元年度は、平成31年4月1日～令和2年3月31日(188日間)
 令和2年度は、令和2年4月1日～令和3年3月31日(191日間)
 令和3年度は、令和3年4月1日～令和4年3月31日(202日間)
 令和4年度は、令和4年4月1日～令和5年3月31日(194日間)
 令和5年度は、令和5年4月1日～令和6年3月31日(191日間)

1 年代別延べ利用者数

(注)「割合」については、各項目をそれぞれ四捨五入して計算している関係上、合計比率が100%とはなりません。

年度		～10代	20代	30代	40代	50代	60代	70代	80代	90代～	合計
H28	女性	61人	80人	24人	343人	265人	1,457人	6,735人	16,104人	2,543人	27,612人
	男性	54人	24人	7人	66人	150人	853人	1,392人	2,547人	813人	5,906人
	計	115人	104人	31人	409人	415人	2,310人	8,127人	18,651人	3,356人	33,518人
	割合	0.3%	0.3%	0.1%	1.2%	1.2%	6.9%	24.2%	55.6%	10.0%	
H29	女性	25人	72人	18人	350人	189人	782人	6,182人	15,547人	2,703人	25,868人
	男性	42人	22人	14人	7人	191人	667人	1,469人	2,511人	856人	5,779人
	計	67人	94人	32人	357人	380人	1,449人	7,651人	18,058人	3,559人	31,647人
	割合	0.2%	0.3%	0.1%	1.1%	1.2%	4.6%	24.2%	57.1%	11.2%	
H30	女性	49人	42人	69人	383人	125人	765人	5,431人	13,751人	2,666人	23,281人
	男性	23人	27人	16人	19人	229人	685人	1,334人	2,925人	1,067人	6,325人
	計	72人	69人	85人	402人	354人	1,450人	6,765人	16,676人	3,733人	29,606人
	割合	0.2%	0.2%	0.3%	1.4%	1.2%	4.9%	22.9%	56.3%	12.6%	
R01	女性	98人	38人	45人	477人	300人	1,119人	5,005人	13,282人	3,058人	23,422人
	男性	50人	2人	16人	12人	282人	436人	1,213人	2,148人	1,349人	5,508人
	計	148人	40人	61人	489人	582人	1,555人	6,218人	15,430人	4,407人	28,930人
	割合	0.5%	0.1%	0.2%	1.7%	2.0%	5.4%	21.5%	53.3%	15.2%	
R02	女性	83人	73人	10人	238人	188人	1,086人	3,964人	10,854人	2,617人	19,113人
	男性	30人	6人	12人	115人	76人	487人	1,135人	1,825人	987人	4,673人
	計	113人	79人	22人	353人	264人	1,573人	5,099人	12,679人	3,604人	23,786人
	割合	0.5%	0.3%	0.1%	1.5%	1.1%	6.6%	21.4%	53.3%	15.2%	
R03	女性	24人	31人	9人	198人	314人	1,204人	4,296人	11,494人	2,467人	20,037人
	男性	43人	2人	11人	99人	47人	520人	1,323人	2,008人	903人	4,956人
	計	67人	33人	20人	297人	361人	1,724人	5,619人	13,502人	3,370人	24,993人
	割合	0.3%	0.1%	0.1%	1.2%	1.4%	6.9%	22.5%	54.0%	13.5%	
R04	女性	20人	90人	12人	240人	487人	1,330人	3,954人	12,135人	2,449人	20,717人
	男性	78人	1人	10人	86人	21人	383人	1,155人	2,332人	668人	4,734人
	計	98人	91人	22人	326人	508人	1,713人	5,109人	14,467人	3,117人	25,451人
	割合	0.4%	0.4%	0.1%	1.3%	2.0%	6.9%	20.4%	57.9%	12.5%	
R05	女性	21人	96人	28人	254人	500人	1,288人	3,656人	12,308人	3,072人	21,223人
	男性	54人	3人	6人	58人	73人	230人	1,174人	2,280人	1,007人	4,885人
	計	75人	99人	34人	312人	573人	1,518人	4,830人	14,588人	4,079人	26,108人
	割合	0.3%	0.4%	0.1%	1.2%	2.3%	6.1%	19.3%	58.4%	16.3%	



80代が過半数を超える58.4%の割合で、その次が70代の19.3%、90代以上が16.3%であり、70代以上を集計すると全体の90%以上となっており、高齢者の生活交通手段として多く利用されていることが伺える。

デマンド(予約)型乗合タクシー 月別1日平均利用者数

1 月別1日平均

平成30年度

運行月	H30.04	H30.05	H30.06	H30.07	H30.08	H30.09	H30.10	H30.11	H30.12	H31.01	H31.02	H31.03	合計
利用者数	2,624人	2,758人	2,562人	2,517人	2,517人	2,267人	2,776人	2,566人	2,437人	1,963人	2,219人	2,400人	29,606人
運行日数	16日	17日	17日	17日	15日	14日	18日	16日	15日	14日	15日	17日	191日
1日当り	164.0人	162.2人	150.7人	148.1人	167.8人	161.9人	154.2人	160.4人	162.5人	140.2人	147.9人	141.2人	155.0人
1台当り	12.6人	12.5人	11.6人	11.4人	12.9人	12.5人	11.9人	12.3人	12.5人	10.8人	11.4人	10.9人	11.9人

令和元年度

運行月	R01.05	R01.06	R01.07	R01.08	R01.09	R01.10	R01.11	R01.12	R02.01	R02.02	R02.03	合計
利用者数	2,472人	2,328人	2,494人	2,862人	2,189人	2,534人	2,606人	2,513人	2,619人	2,164人	2,135人	28,930人
運行日数	16日	15日	16日	18日	14日	15日	16日	16日	16日	15日	14日	188日
1日当り	154.5人	155.2人	155.9人	159.0人	156.4人	168.9人	162.9人	157.1人	163.7人	144.3人	152.5人	153.9人
1台当り	11.9人	11.9人	12.0人	12.2人	12.0人	13.0人	12.5人	12.1人	12.6人	11.1人	11.7人	11.8人

令和2年度

運行月	R02.04	R02.05	R02.06	R02.07	R02.08	R02.09	R02.10	R02.11	R02.12	R03.01	R03.02	R03.03	合計
利用者数	1,758人	1,776人	2,264人	2,295人	1,873人	2,039人	2,354人	1,987人	2,081人	1,449人	1,779人	2,131人	23,786人
運行日数	16日	14日	18日	17日	15日	16日	17日	15日	16日	13日	15日	19日	191日
1日当り	109.9人	126.9人	125.8人	135.0人	124.9人	127.4人	138.5人	132.5人	130.1人	111.5人	118.6人	112.2人	124.5人
※前年比	71.1%	81.7%	80.7%	84.9%	79.9%	75.4%	85.0%	84.3%	79.5%	77.3%	77.8%	94.7%	80.9%
1台当り	8.5人	9.8人	9.7人	10.4人	9.6人	9.8人	10.7人	10.2人	10.0人	8.6人	9.1人	8.6人	9.6人

令和3年度

運行月	R03.04	R03.05	R03.06	R03.07	R03.08	R03.09	R03.10	R03.11	R03.12	R04.01	R04.02	R04.03	合計
利用者数	2,102人	1,734人	2,167人	2,080人	2,050人	2,165人	2,417人	2,363人	2,265人	1,579人	1,812人	2,259人	24,993人
運行日数	17日	14日	18日	16日	16日	20日	21日	20日	16日	13日	14日	17日	202日
1日当り	123.6人	123.9人	120.4人	130.0人	128.1人	108.3人	115.1人	118.2人	141.6人	121.5人	129.4人	132.9人	123.7人
※前年比	112.5%	97.6%	95.7%	96.3%	102.6%	84.9%	83.1%	89.2%	108.8%	109.0%	109.1%	118.5%	99.4%
1台当り	9.5人	9.5人	9.3人	10.0人	9.9人	8.3人	8.9人	9.1人	10.9人	9.3人	10.0人	10.2人	9.5人

令和4年度

運行月	R04.04	R04.05	R04.06	R04.07	R04.08	R04.09	R04.10	R04.11	R04.12	R05.01	R05.02	R05.03	合計
利用者数	2,096人	2,122人	2,251人	2,197人	2,338人	2,114人	2,114人	2,202人	2,355人	1,606人	1,897人	2,159人	25,451人
運行日数	16日	16日	16日	16日	18日	15日	16日	17日	16日	14日	16日	17日	193日
1日当り	131.0人	132.6人	140.7人	137.3人	129.9人	140.9人	132.1人	129.5人	147.2人	114.7人	118.6人	127.0人	131.9人
※前年比	105.9%	107.1%	116.9%	105.6%	101.4%	130.2%	114.8%	109.6%	104.0%	94.4%	91.6%	95.6%	106.6%
1台当り	10.1人	10.2人	10.8人	10.6人	10.0人	10.8人	10.2人	10.0人	11.3人	8.8人	9.1人	9.8人	10.1人

令和5年度

運行月	R05.04	R05.05	R05.06	R05.07	R05.08	R05.09	R05.10	R05.11	R05.12	R06.01	R06.02	R06.03	合計
利用者数	2,094人	2,271人	2,273人	2,299人	2,140人	2,320人	2,345人	2,155人	2,270人	1,940人	1,982人	2,019人	26,108人
運行日数	16日	17日	17日	16日	15日	16日	17日	16日	16日	15日	14日	16日	191日
1日当り	130.9人	133.6人	133.7人	143.7人	142.7人	145.0人	137.9人	134.7人	141.9人	129.3人	141.6人	126.2人	136.7人
※前年比	99.9%	100.7%	95.0%	104.6%	109.8%	102.9%	104.4%	104.0%	96.4%	112.7%	119.4%	99.4%	103.7%
1台当り	10.1人	10.3人	10.3人	11.1人	11.0人	11.2人	10.6人	10.4人	10.9人	9.9人	10.9人	9.7人	10.5人

※新型コロナウイルスによる兵庫県への緊急事態宣言等の発令期間

令和2年4月7日～令和2年5月21日緊急事態宣言

令和3年1月14日～令和3年2月28日緊急事態宣言

令和3年4月5日～令和3年4月24日まん延防止等重点措置

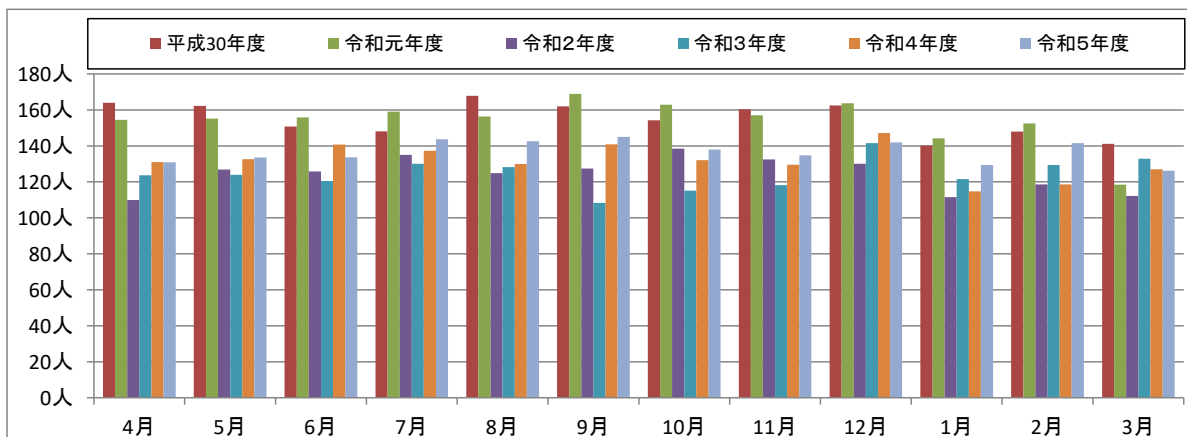
令和3年4月25日～令和3年6月20日緊急事態宣言

令和3年6月21日～令和3年7月11日まん延防止等重点措置

令和3年8月2日～令和3年8月19日まん延防止等重点措置

令和3年8月20日～令和3年9月30日緊急事態宣言

令和4年1月27日～令和4年3月21日まん延防止等重点措置



コロナ禍で落ち込んだ令和2年度から回復している。月別で前年度を下回っているときは、大雨や大雪等悪天候が多かった月であり、天候との関連で外出を控える傾向がみられる。

デマンド(予約)型乗合タクシー 便別利用者数

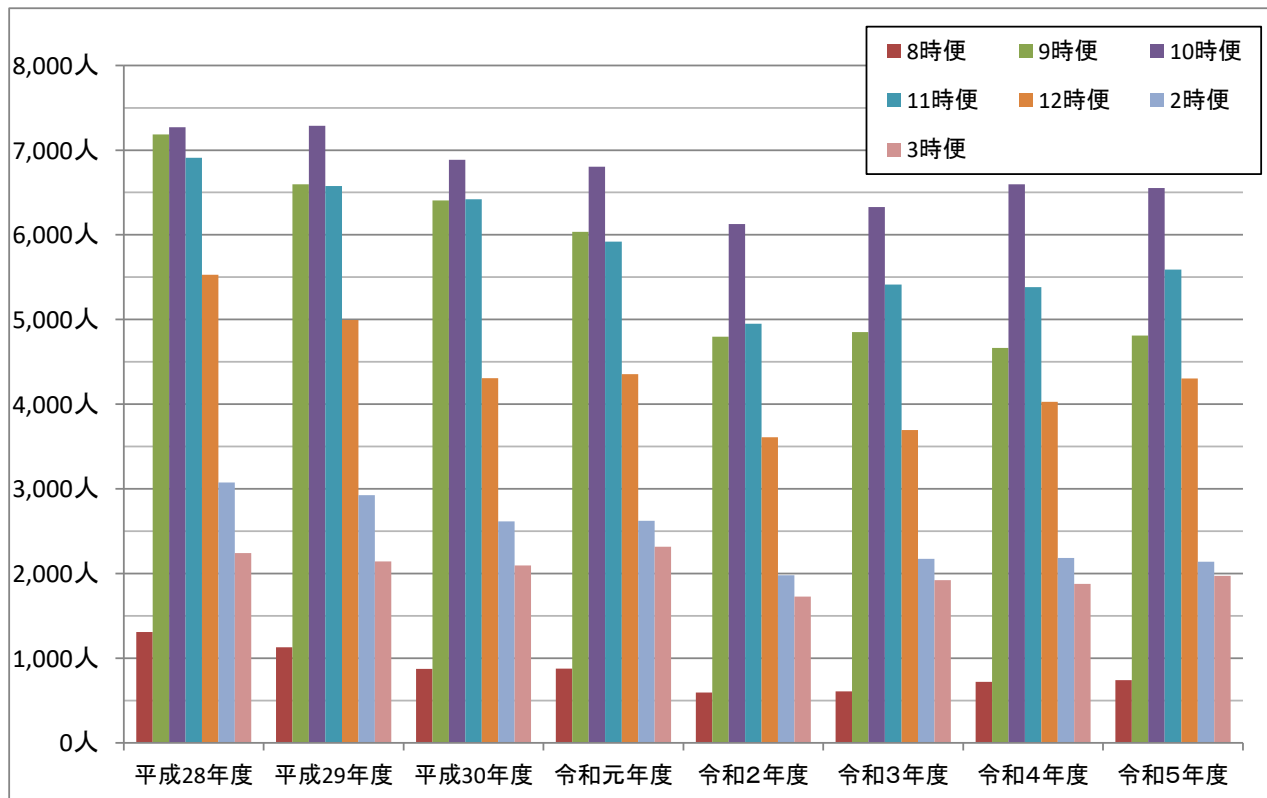
令和6年6月1日 作成

平成28年度は、平成28年4月1日～平成29年3月31日(193日間)
 平成29年度は、平成29年4月1日～平成30年3月31日(191日間)
 平成30年度は、平成30年4月1日～平成31年3月31日(191日間)
 令和元年度は、平成31年4月1日～令和2年3月31日(188日間)
 令和2年度は、令和2年4月1日～令和3年3月31日(191日間)
 令和3年度は、令和3年4月1日～令和4年3月31日(219日間)
 令和4年度は、令和4年4月1日～令和5年3月31日(194日間)
 令和5年度は、令和5年4月1日～令和6年3月31日(191日間)

1 便別延べ利用者数

(注)「割合」については、各項目をそれぞれ四捨五入して計算している関係上、合計比率が100%とはなりません。

年度		8時便	9時便	10時便	11時便	12時便	2時便	3時便	合計
H28	計	1,308人	7,185人	7,269人	6,911人	5,529人	3,075人	2,241人	33,518人
	割合	3.9%	21.4%	21.7%	20.6%	16.5%	9.2%	6.7%	
H29	計	1,128人	6,596人	7,288人	6,575人	4,994人	2,924人	2,142人	31,647人
	割合	3.6%	20.8%	23.0%	20.8%	15.8%	9.2%	6.8%	
H30	計	874人	6,407人	6,887人	6,421人	4,306人	2,615人	2,096人	29,606人
	割合	3.0%	21.6%	23.3%	21.7%	14.5%	8.8%	7.1%	
R01	計	876人	6,037人	6,804人	5,920人	4,356人	2,621人	2,316人	28,930人
	割合	3.0%	20.9%	23.5%	20.5%	15.1%	9.1%	8.0%	
R02	計	594人	4,798人	6,127人	4,951人	3,609人	1,978人	1,729人	23,786人
	割合	2.5%	20.2%	25.8%	20.8%	15.2%	8.3%	7.3%	
R03	計	608人	4,851人	6,329人	5,413人	3,695人	2,174人	1,923人	24,993人
	割合	2.4%	19.4%	25.3%	21.7%	14.8%	8.7%	7.7%	
R04	計	719人	4,664人	6,598人	5,381人	4,027人	2,185人	1,877人	25,451人
	割合	2.8%	18.3%	25.9%	21.1%	15.8%	8.6%	7.4%	
R05	計	740人	4,812人	6,552人	5,589人	4,302人	2,139人	1,974人	26,108人
	割合	2.8%	18.4%	25.1%	21.4%	16.5%	8.2%	7.6%	



便別の利用頻度では、10時便が一番多く6,552人で25.1%、次いで11時便の5,589人で21.4%、9時～11時便の利用が多く、午前中のお出掛けが多い状況に大きな変化はない。一方で店舗等が開店前のことが多い午前8時便や、午後便は相対的に利用者数が少ない。

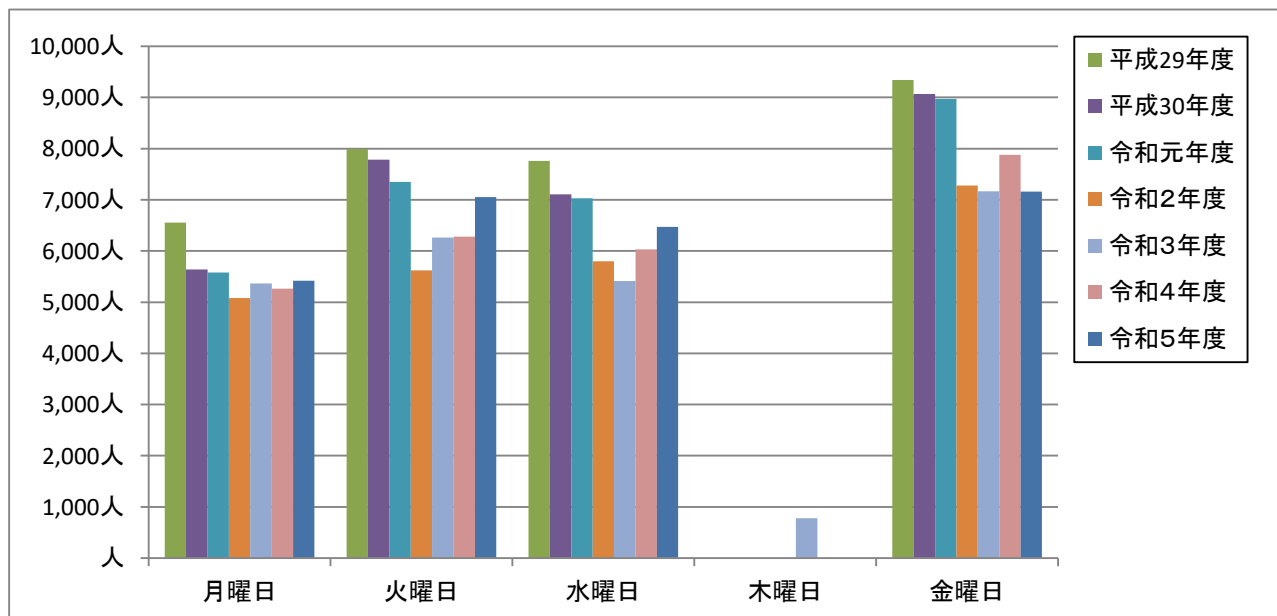
デマンド(予約)型乗合タクシー 曜日別延べ利用者数

令和6年6月1日 作成

1 曜日別延べ利用者数

	月曜日	火曜日	水曜日	木曜日	金曜日	合計
平成29年度	6,555人 20.7%	7,991人 25.3%	7,759人 24.5%	0人 0.0%	9,342人 29.5%	31,647人
平成30年度	5,641人 19.1%	7,786人 26.3%	7,108人 24.0%	0人 0.0%	9,071人 30.6%	29,606人
令和元年度	5,580人 19.3%	7,349人 25.4%	7,030人 24.3%	0人 0.0%	8,971人 31.0%	28,930人
令和2年度	5,083人 21.4%	5,622人 23.6%	5,799人 24.4%	0人 0.0%	7,282人 30.6%	23,786人
令和3年度	5,366人 21.5%	6,266人 25.1%	5,414人 21.7%	780人 3.1%	7,167人 28.7%	24,993人
令和4年度	5,265人 21.1%	6,280人 25.1%	6,029人 24.1%	0人 0.0%	7,877人 31.5%	25,451人
令和5年度	5,422人 21.7%	7,051人 28.2%	6,474人 25.9%	0人 0.0%	7,161人 28.7%	26,108人

(注)「割合」については、各項目をそれぞれ四捨五入して計算している関係上、合計比率が100%にならない場合があります。



曜日別では運休日に挟まれている金曜日の利用がこれまで最も多かったが、令和5年度は火曜日と金曜日の利用者がほぼ同じとなっている。

デマンド(予約)型乗合タクシー 乗降場所利用上位一覧

令和6年6月1日 作成

令和3年度は、 令和3年4月1日 令和4年3月31日 (202日間)
 令和4年度は、 令和4年4月1日 ~ 令和5年3月31日 (194日間)
 令和5年度は、 令和5年4月1日 ~ 令和6年3月31日 (191日間)

1 降車場所 上位20

順位	令和3年度			令和4年度			令和5年度		
	回数	施設区分	地域	回数	施設区分	地域	回数	施設区分	地域
1	582回	商店	氷上	710回	商店(スーパー)	氷上	693回	商店(スーパー)	氷上
2	484回	商店	氷上	535回	商店(スーパー)	市島	496回	商店(スーパー)	氷上
3	444回	病院・診療所	青垣	518回	病院・診療所	氷上	469回	病院・診療所	氷上
4	437回	病院・診療所	氷上	465回	商店(スーパー)	氷上	462回	商店(スーパー)	市島
5	392回	商店	青垣	400回	病院・診療所	青垣	390回	商店(スーパー)	氷上
6	378回	商店	市島	395回	商店(スーパー)	柏原	362回	商店(スーパー)	春日
7	373回	病院・診療所	春日	343回	商店(スーパー)	青垣	357回	病院・診療所	青垣
8	363回	商店	柏原	340回	病院・診療所	春日	338回	商店(スーパー)	柏原
9	309回	病院・診療所	山南	334回	商店(スーパー)	氷上	322回	商店(スーパー)	青垣
10	271回	商店	氷上	314回	商店(スーパー)	春日	286回	病院・診療所	市島
11	256回	病院・診療所	市島	279回	病院・診療所	市島	285回	商店(スーパー)	山南
12	231回	商店	山南	252回	商店(スーパー)	柏原	281回	商店(スーパー)	柏原
13	222回	病院・診療所	氷上	251回	病院・診療所	山南	242回	病院・診療所	山南
14	219回	病院・診療所	市島	243回	病院・診療所	市島	202回	病院・診療所	市島
15	213回	商店	柏原	224回	商店(スーパー)	山南	200回	病院・診療所	氷上
16	191回	病院・診療所	柏原	192回	商店(暮らし)	氷上	189回	商店(暮らし)	氷上
17	184回	谷川駅	山南	179回	病院・診療所	青垣	186回	丹波竹田駅	市島
18	179回	商店	春日	169回	商店(暮らし)	柏原	184回	病院・診療所	春日
19	175回	商店	氷上	169回	病院・診療所	氷上	177回	病院・診療所	柏原
20	173回	病院・診療所	青垣	164回	丹波竹田駅	市島	168回	病院・診療所	柏原/市島

2 乗車場所 上位20

順位	令和3年度			令和4年度			令和5年度		
	回数	施設区分	地域	回数	施設区分	地域	回数	施設区分	地域
1	796回	商店	市島	940回	商店(スーパー)	氷上	878回	商店(スーパー)	氷上
2	766回	商店	氷上	919回	商店(スーパー)	市島	742回	商店(スーパー)	市島
3	645回	商店	青垣	607回	商店(スーパー)	青垣	568回	商店(スーパー)	氷上
4	580回	商店	柏原	591回	商店(スーパー)	春日	564回	商店(スーパー)	春日
5	573回	商店	氷上	582回	商店(スーパー)	氷上	540回	商店(スーパー)	柏原
6	437回	商店	柏原	555回	商店(スーパー)	柏原	489回	商店(スーパー)	青垣
7	427回	商店	春日	476回	商店(スーパー)	柏原	439回	商店(スーパー)	山南
8	340回	商店	山南	375回	商店(スーパー)	氷上	431回	商店(スーパー)	柏原
9	315回	薬局	春日	336回	商店(スーパー)	山南	375回	商店(スーパー)	氷上
10	294回	商店	氷上	276回	薬局	春日	252回	病院・診療所	市島
11	206回	谷川駅	山南	224回	病院・診療所	市島	206回	病院・診療所	青垣
12	190回	病院・診療所	市島	215回	病院・診療所	氷上	185回	病院・診療所	氷上
13	157回	病院・診療所	市島	171回	谷川駅	山南	181回	黒井駅	春日
14	149回	病院・診療所	氷上	166回	病院・診療所	市島	158回	病院・診療所	春日
15	148回	商店	氷上	147回	病院・診療所	青垣	155回	病院・診療所	市島
16	143回	病院・診療所	青垣	130回	病院・診療所	市島	150回	病院・診療所	青垣
17	129回	病院・診療所	山南	120回	丹波竹田駅	市島	140回	商店(暮らし)	氷上
18	124回	商店	柏原	119回	商店(暮らし)	柏原	138回	病院・診療所	氷上
19	124回	黒井駅	春日	117回	商店(暮らし)	氷上	138回	丹波竹田駅	市島
20	122回	病院・診療所	市島	112回	黒井駅	春日	133回	病院・診療所	市島

乗降場所の上位はいずれも各地域の商店(スーパー)または病院が占めている。商店、病院以外の利用では乗継利用として駅で乗降車されるケースがみられる。

デマンド(予約)型乗合タクシー 利用回数上位一覧

令和6年6月1日 作成

平成29年度は、平成29年4月1日～平成30年3月31日(191日間)
 平成30年度は、平成30年4月1日～平成31年3月31日(191日間)
 令和元年度は、平成31年4月1日～令和2年3月31日(188日間)
 令和2年度は、令和2年4月1日～令和3年3月31日(191日間)
 令和3年度は、令和3年4月1日～令和4年3月31日(202日間)
 令和4年度は、令和4年4月1日～令和5年3月31日(194日間)
 令和5年度は、令和5年4月1日～令和6年3月31日(191日間)

1 利用者 上位50

順位	平成29年度		平成30年度		令和元年度		令和2年度		令和3年度		令和4年度		令和5年度	
	回数	地域	回数	地域	回数	地域	回数	地域	回数	地域	回数	地域	回数	地域
1	419回	山南	339回	氷上	250回	氷上	307回	柏原	296回	柏原	307回	氷上	297回	柏原
2	381回	柏原	327回	山南	222回	市島	253回	市島	231回	氷上	296回	柏原	282回	氷上
3	281回	春日	259回	春日	218回	氷上	228回	氷上	228回	山南	268回	市島	256回	市島
4	261回	青垣	231回	氷上	218回	山南	202回	氷上	223回	市島	236回	氷上	250回	山南
5	213回	青垣	207回	柏原	209回	柏原	183回	山南	205回	氷上	233回	山南	208回	柏原
6	204回	柏原	205回	青垣	205回	柏原	179回	氷上	202回	山南	216回	柏原	205回	氷上
7	198回	氷上	189回	氷上	197回	氷上	177回	氷上	178回	氷上	208回	市島	200回	氷上
8	191回	柏原	187回	柏原	185回	氷上	175回	氷上	172回	柏原	199回	市島	200回	市島
9	187回	柏原	185回	柏原	184回	氷上	173回	氷上	170回	市島	188回	山南	198回	氷上
10	184回	柏原	179回	氷上	177回	氷上	168回	氷上	169回	氷上	175回	氷上	176回	山南
11	181回	青垣	174回	氷上	173回	青垣	160回	氷上	168回	氷上	170回	氷上	175回	青垣
12	180回	氷上	170回	氷上	170回	青垣	158回	青垣	159回	柏原	165回	氷上	173回	柏原
13	177回	氷上	168回	氷上	164回	青垣	156回	春日	158回	柏原	165回	春日	166回	氷上
14	168回	氷上	163回	氷上	163回	氷上	151回	氷上	156回	氷上	163回	春日	160回	市島
15	162回	春日	158回	春日	162回	氷上	149回	青垣	142回	山南	163回	市島	158回	氷上
16	161回	山南	156回	柏原	152回	柏原	145回	市島	142回	氷上	163回	柏原	155回	市島
17	159回	氷上	155回	氷上	150回	氷上	141回	柏原	141回	市島	153回	市島	152回	氷上
18	149回	青垣	144回	青垣	150回	青垣	137回	氷上	140回	柏原	150回	柏原	151回	春日
19	147回	春日	144回	柏原	148回	春日	133回	氷上	140回	青垣	150回	氷上	145回	市島
20	145回	氷上	144回	氷上	145回	柏原	132回	柏原	136回	市島	149回	氷上	144回	山南
21	141回	春日	142回	氷上	143回	氷上	130回	柏原	135回	氷上	148回	氷上	142回	氷上
22	141回	春日	133回	氷上	143回	青垣	130回	春日	131回	市島	147回	氷上	141回	氷上
23	138回	柏原	130回	市島	142回	柏原	127回	春日	130回	市島	139回	柏原	138回	柏原
24	138回	氷上	129回	春日	136回	市島	125回	柏原	130回	山南	139回	柏原	138回	市島
25	132回	氷上	127回	春日	135回	氷上	125回	氷上	126回	春日	132回	青垣	138回	氷上
26	131回	柏原	125回	柏原	129回	氷上	122回	青垣	123回	青垣	130回	山南	131回	氷上
27	131回	氷上	124回	氷上	128回	山南	120回	春日	122回	氷上	129回	柏原	130回	氷上
28	130回	氷上	123回	市島	127回	氷上	117回	柏原	122回	青垣	128回	氷上	129回	青垣
29	128回	山南	121回	春日	125回	青垣	115回	氷上	121回	市島	125回	青垣	128回	山南
30	128回	春日	121回	春日	123回	春日	113回	山南	120回	市島	124回	氷上	126回	氷上
31	125回	春日	120回	氷上	122回	柏原	111回	春日	119回	氷上	122回	青垣	120回	柏原
32	125回	青垣	119回	青垣	122回	市島	110回	山南	115回	山南	120回	春日	117回	氷上
33	124回	氷上	118回	青垣	117回	氷上	109回	青垣	110回	市島	118回	氷上	115回	柏原
34	122回	市島	115回	山南	114回	柏原	107回	氷上	108回	山南	118回	市島	115回	柏原
35	121回	春日	114回	柏原	113回	氷上	107回	市島	108回	氷上	118回	市島	114回	氷上
36	120回	氷上	114回	青垣	113回	氷上	106回	市島	107回	氷上	117回	市島	110回	山南
37	120回	氷上	114回	山南	112回	氷上	104回	氷上	107回	市島	116回	氷上	107回	柏原
38	118回	氷上	113回	市島	111回	柏原	103回	春日	107回	青垣	110回	氷上	106回	青垣
39	117回	柏原	110回	市島	110回	市島	103回	市島	107回	氷上	108回	氷上	105回	氷上
40	117回	氷上	110回	春日	108回	山南	100回	青垣	106回	春日	108回	山南	102回	氷上
41	116回	柏原	110回	氷上	107回	山南	100回	山南	106回	柏原	107回	青垣	102回	氷上
42	115回	氷上	110回	氷上	104回	柏原	98回	市島	105回	市島	107回	春日	102回	氷上
43	110回	氷上	109回	氷上	103回	氷上	97回	柏原	104回	柏原	107回	春日	102回	氷上
44	109回	氷上	106回	青垣	103回	青垣	97回	青垣	103回	春日	107回	春日	102回	春日
45	108回	氷上	105回	氷上	103回	青垣	97回	青垣	103回	山南	106回	市島	101回	柏原
46	107回	氷上	104回	市島	102回	氷上	97回	市島	102回	柏原	106回	山南	99回	柏原
47	106回	市島	104回	柏原	102回	春日	96回	春日	100回	市島	102回	青垣	99回	青垣
48	106回	市島	102回	春日	102回	市島	95回	氷上	96回	青垣	102回	柏原	98回	市島
49	106回	柏原	102回	春日	101回	柏原	95回	春日	96回	市島	102回	氷上	97回	市島
50	106回	春日	101回	柏原・青垣・市島	101回	青垣	92回	氷上	96回	青垣	101回	青垣	97回	柏原

年間100回を超える利用者が上位50位のほとんどを占め、リピーター率の高さが伺える。
 一人当たり年間平均乗車回数は、約27回となる。(延べ26,108人／実利用者数964人)

令和5年度デマンド（予約）型乗合タクシーの成果及び評価

【成果】

① 登録状況（行政区別）

全体の登録者数は前年度から183人減少しており、新規登録者が廃止よりも少ないことが課題である。地域別の人口に対する登録率は、青垣地域が18.8%、市島地域が18.0%、山南地域が17.3%となっており、周辺地域の登録率が高い。

② 日・時間別年間運行状況

令和5年度で最も利用が多かったのは4月14日（金）の198人、利用が少なかったのは大雪警報の出た1月31日（水）の70人。1時間の便あたり50人を超える日は10時台に4回あったのみだが、延べ利用者数は前年度を上回った。

③ 実利用者数及び延べ利用者数（行政区別）

延べ利用者数は、コロナ禍で最も落ち込んだ令和2年度から回復を続けている。実利用者数は1,000人以下でほぼ横ばいの状況で、リピーター利用のほかに、新規利用者の獲得が必要である。

④ 利用回数（行政区別）

月2回以上利用するリピーターは、コロナ禍前と同水準となっている。今後は1ヶ月に1回以下の利用者を、どれだけ増やすか、また利用頻度を高めてもらえるか、新規利用者の獲得と合わせて1～50回の利用者層への底上げが必要と考えられる。

⑤ 実利用者の伸び及びリピーター率

新規利用者数が回復している。3月から新システム運用を開始したことを機に、Webでの登録、予約が可能になり従来よりも利用手段の幅が広がったこともあるので、今後も引き続き公共交通ガイド「てくてくたんば」等で公共交通利用の普及啓発に努めたい。

⑥ 年代別登録者数

80代が2,458人で全体の4分の1を占めている。次いで、70代1,823人で19.5%、その次が90代以上1,442人で15.4%と続き、70代以上の登録者率が全体の6割となる。ただ、年代別人口に占める登録者数の割合では、80代以上になると半数近くの方が登録されているのに対し、70代以下の登録者数20%以下となっていることから、自動車運転ができる世代にもデマンドタクシーの利用を啓発していきたい。

⑦ 年代別実利用者数

80代が過半数を超える52.8%で一番多く、その次が90代以上の17.9%となり70代の16.3%を上回った。90代以上の実利用者数が70代を上回るのは初めてであり、デマンドタクシー利用者の高年齢化を表している。

⑧ 年代別延べ利用者数

80代が過半数を超える58.4%の割合で、その次が70代の19.3%、90代以上が16.3%であり、70代以上を集計すると全体の90%以上となっており、高齢者の生活交通手段と

して多く利用されていることが伺える。

⑨ 1日平均利用者数

コロナ禍で落ち込んだ令和2年度から回復している。月別で前年度を下回っているときは、大雨や大雪等悪天候が多かった月であり、天候との関連で外出を控える傾向がみられる。

⑩ 便別利用者数

便別の利用頻度では、10時便が一番多く6,552人で25.1%、次いで11時便の5,589人で21.4%、9時～11時便の利用が多く、午前中のお出掛けが多い状況に大きな変化はない。一方で店舗等が開店前のことが多い午前8時便や、午後便は相対的に利用者数が少ない。

⑪ 曜日別利用者数

曜日別では運休日に挟まれている金曜日の利用がこれまで最も多かったが、令和5年度は火曜日と金曜日の利用者数がほぼ同じとなっている。

⑫ 乗降場所利用上位一覧

乗降場所の上位はいずれも各地域の商店（スーパー）または病院が占めている。商店、病院以外の利用では乗継利用として駅で乗降車されるケースがみられる。

⑬ 利用回数上位一覧

年間100回を超える利用者が上位50位のほとんどを占め、リピーター率の高さが伺える。一人当たり年間平均乗車回数は、約27回となる。（延べ26,108人／実利用者数964人）

【評価】

- ・コロナ禍前の利用者数には及ばないが、年度ごとに延べ利用者数は回復しており、丹波市では交通空白地を解消する重要な生活交通手段として定着している。

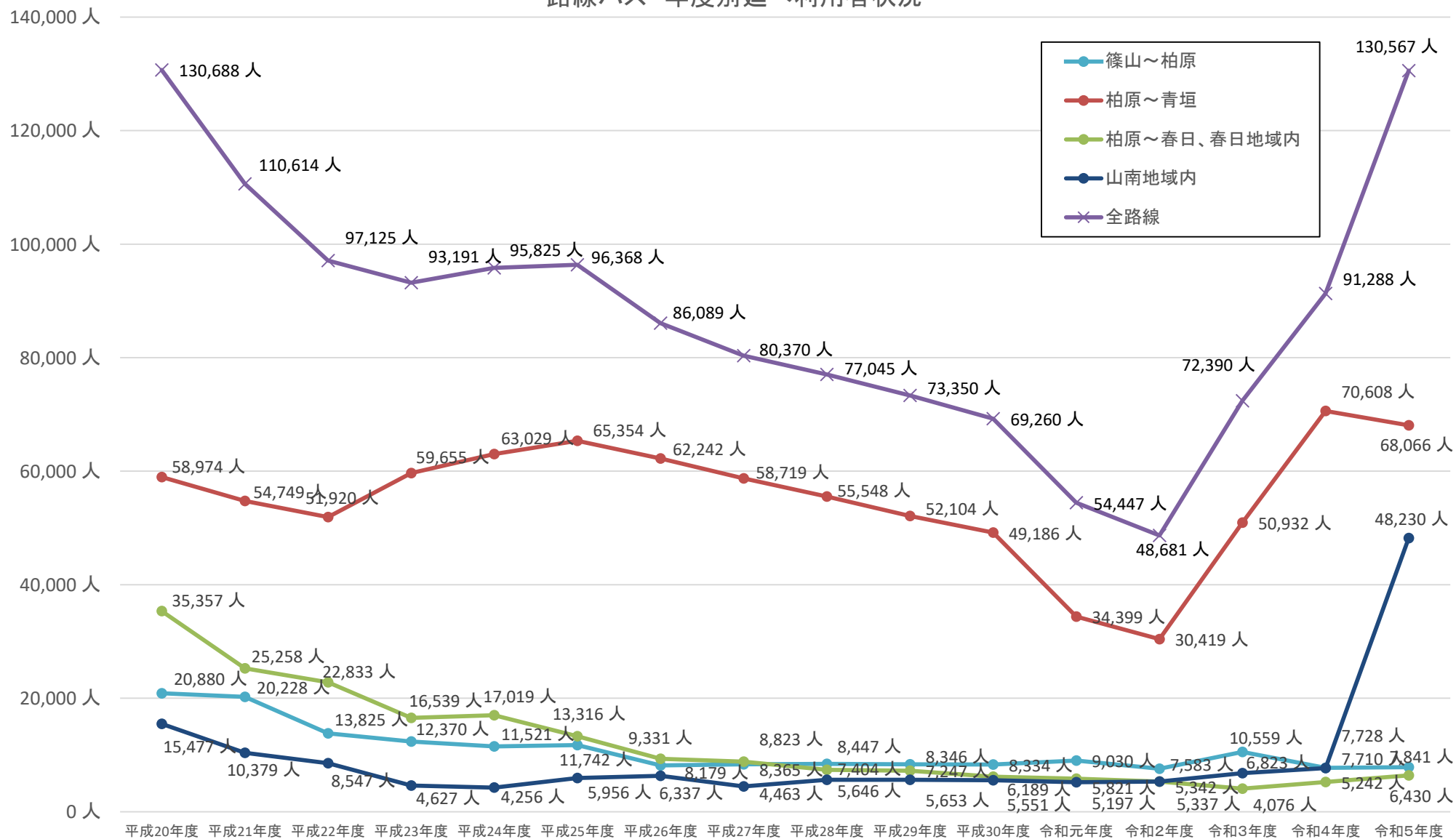
実利用者年代は80代が最も多いが、次いで90代以上の利用が70代を初めて上回った。90代になっても元気に外出する高齢者の移動手段になっているとともに、70代の高齢者が自家用車の運転を続けている世帯が多くなってきていることの表れとも言え、利用者層の高齢化が進んでいることが伺える。

- ・令和6年3月にデマンドタクシー運行システムを更新し、登録・予約をパソコンやスマートフォンからできるようになった。

利用者の大半が高齢者層であるため、直ちにWEBでの利用が増えるわけではないが、利用方法の多様化により、デマンドタクシーを幅広い世代に利用してもらえるよう普及啓発に努めたい。

- ・バス路線の再編により、市島地域でも路線バスが走るなど市内の他の公共交通との接続も今後重要となってくる。公共交通の上手な乗り継ぎができるよう、待合環境の整備を進める必要がある。

路線バス 年度別延べ利用者状況



路線バス 年度別延べ利用者数

路線区分		平成20年度 H19.10～H20.09	平成21年度 H20.10～H21.09	平成22年度 H21.10～H22.09	平成23年度 H22.10～H23.09	平成24年度 H23.10～H24.09	平成25年度 H24.10～H25.09	平成26年度 H25.10～H26.09	平成27年度 H26.10～H27.09	平成28年度 H27.10～H28.09	平成29年度 H28.10～H29.09	平成30年度 H29.10～H30.09	令和元年度 H30.10～R01.09	令和2年度 R01.10～R02.09	令和3年度 R2.10～R3.09	令和4年度 R3.10～R4.09	令和5年度 R4.10～R5.09	備 考
榛山～柏原 (榛山～柏原駅)		20,880 人	20,228 人	13,825 人	12,370 人	11,521 人	11,742 人	8,179 人	8,365 人	8,447 人	8,346 人	8,334 人	9,030 人	7,583 人	10,559 人	7,728 人	7,841 人	
	前年度との増減		-652 人 3.1%減	-6,403 人 31.7%減	-1,455 人 10.5%減	-849 人 6.9%減	221 人 1.9%増	-3,563 人 30.3%減	186 人 2.3%増	82 人 1.0%増	-101 人 1.2%減	-12 人 0.1%減	696 人 8.4%増	-1,447 人 16.0%減	2,976 人 39.2%増	-2,831 人 26.8%減	113 人 1.5%増	
柏原～青垣 (柏原病院・柏原駅～佐治)		58,974 人	54,749 人	51,920 人	59,655 人	63,029 人	65,354 人	62,242 人	58,719 人	55,548 人	52,104 人	49,186 人	34,399 人	30,419 人	50,932 人	70,608 人	68,066 人	
	前年度との増減		-4,225 人 7.2%減	-2,829 人 5.2%減	7,735 人 14.9%増	3,374 人 5.7%増	2,325 人 3.7%増	-3,112 人 4.8%減	-3,523 人 5.7%減	-3,171 人 5.4%減	-3,444 人 6.2%減	-2,918 人 5.6%減	-14,787 人 30.1%減	-3,980 人 11.6%減	20,513 人 67.4%増	19,676 人 38.6%増	-2,542 人 3.6%減	
柏原～春日、春日地域内 (柏原駅～野瀬、黒井駅～野瀬)		35,357 人	25,258 人	22,833 人	16,539 人	17,019 人	13,316 人	9,331 人	8,823 人	7,404 人	7,247 人	6,189 人	5,821 人	5,337 人	4,076 人	5,242 人	6,430 人	
	前年度との増減		-10,099 人 28.6%減	-2,425 人 9.6%減	-6,294 人 27.6%減	480 人 2.9%増	-3,703 人 21.8%減	-3,985 人 29.9%減	-508 人 5.4%減	-1,419 人 16.1%減	-157 人 2.1%減	-1,058 人 14.6%減	-368 人 5.9%減	-484 人 8.3%減	-1,261 人 23.6%減	1,166 人 28.6%増	1,188 人 22.7%増	
山南地域内 (谷川駅～氷上地域～柏原駅)		15,477 人	10,379 人	8,547 人	4,627 人	4,256 人	5,956 人	6,337 人	4,463 人	5,646 人	5,653 人	5,551 人	5,197 人	5,342 人	6,823 人	7,710 人	48,230 人	
	前年度との増減		-5,098 人 32.9%減	-1,832 人 17.7%減	-3,920 人 45.9%減	-371 人 8.0%減	1,700 人 39.9%増	381 人 6.4%増	-1,874 人 29.6%減	1,183 人 26.5%増	7 人 0.1%増	-102 人 1.8%減	-354 人 6.4%減	145 人 2.8%増	1,481 人 27.7%増	887 人 13.0%増	40,520 人 525.6%増	
合計		130,688 人	110,614 人	97,125 人	93,191 人	95,825 人	96,368 人	86,089 人	80,370 人	77,045 人	73,350 人	69,260 人	54,447 人	48,681 人	72,390 人	91,288 人	130,567 人	
	前年度との増減		-20,074 人 15.4%減	-13,489 人 12.2%減	-3,934 人 4.1%減	2,634 人 2.8%増	543 人 0.6%増	-10,279 人 10.7%減	-5,719 人 6.6%減	-3,325 人 4.1%減	-3,695 人 4.8%減	-4,090 人 5.6%減	-14,813 人 21.4%減	-5,766 人 10.6%減	23,709 人 48.7%増	18,898 人 26.1%増	39,279 人 43.0%増	
利用増進対策	地域公共交通会議 設置	○	→	→	→	→	→	→	→	→	→	→	→	→	→	→	→	
	地域公共交通活性化協議会 設置		○	→	→	→	→	→	→	→	→	→	→	→	→	→	→	
	地域公共交通総合連携計画 策定		○	→	→	→	→	→	→	→	→	→	→	→	→	→	→	
	小型低床車両の導入				○	→	→	→	→	→	→	→	→	→	→	→	→	柏原～青垣
	デマンドと連携したダイヤ改正				○	→	→	→	→	→	→	→	→	→	→	→	→	全路線
	バス停新設(大規模店舗等)				○	→	→	→	→	→	→	→	→	→	→	→	→	柏原～青垣
	バス停名称変更(美術館)				○	→	→	→	→	→	→	→	→	→	→	→	→	柏原～青垣
	バス停位置変更(柏原病院)				○	→	→	→	→	→	→	→	→	→	→	→	→	柏原～青垣
	「てくてくたんば」発行				○	→	→	→	→	→	→	→	→	→	→	→	→	全路線
	バス停周辺200mチラシ配布				○	→	→	→	→	→	→	→	→	→	→	→	→	全路線
	氷上西高向けダイヤ改正					○	→	→	→	→	→	→	→	→	→	→	→	柏原～青垣
	バス停「市役所」へ集約					○	→	→	→	→	→	→	→	→	→	→	→	柏原～青垣
	バス車内の装飾					○	→	→	→	→	→	→	→	→	→	→	→	柏原～青垣
	大名草線廃止、バス停「佐治」への終点化						○	→	→	→	→	→	→	→	→	→	→	柏原～青垣
	春日・青垣・山南の3路線再編												○	→	→	→	→	全路線
	バス停新設(丹波医療センター)												○	→	→	→	→	全路線
	路線延伸・バス停新設(山南～沼貴)												○	→	→	→	→	柏原～山南
	柏原病院線廃止												○					柏原
	NicoPa購入助成												○	→	→	→	→	丹波市民対象
	通学定期券購入補助												○	→	→	→	→	丹波市民対象
	中型ノンステップバスの導入													○	→	→	→	全路線
	市島地域～医療センター路線社会実験																○	市島～医療センター
	佐治～大名草上間延伸																○	→
	山南統合中学校通学支援																○	→
	丹波市地域公共交通計画 策定																○	→
	丹波市人口(4.1時点)	71,217	70,404	69,753	69,333	68,705	68,706	67,958	67,248	66,539	65,810	65,145	64,380	63,659	62,939	62,152	61,364	

(注) 各年度の集計期間は、前年10月1日から当年9月30日まで

新規事業のご案内



助成を活用して加古川線で
思い出づくりをしませんか？

丹波市JR加古川線 社会学習利用助成事業

丹波市JR加古川線社会学習利用助成事業

生徒及び児童が参加する遠足や社会見学、修学旅行やPTAの活動などで、市内駅から乗車し、JR加古川線(谷川～西脇市間)の一部区間乗車を含む活動について乗車券の購入費用の助成をします！※但し助成費用の上限あり

---対象者---

丹波市内の団体

- ・ こども園等
- ・ 小学校
- ・ 中学校
- ・ 高等学校
- ・ 上記以外の園または学校の保護者で組織される団体

---助成対象経費---

JR加古川線(谷川～西脇市間)の
一部区間含む乗車券の購入費用

1人あたりの上限… **2,000 円**

(小児運賃適用の方は1人あたり上限:1,000円)

※団体割引を適用した場合は、割引後の運賃が対象です。
※特急料金は除きます。

引率の先生、保護者も助成対象です♪



助成対象 例

- ① 柏原駅～久下村駅
➡ 対象◎
- ② 石生駅～日本へそ公園駅
➡ 対象◎
- ③ 谷川駅～福知山駅
➡ 対象外×

※③は福知山線の利用のみの為、
助成対象外となります。



JR加古川線に乗って 社会見学・校外学習へ行こう！



鉄道と路線バス/貸切バスなどを組み合わせての利用もOK！

※但し、路線バスや貸切バスの費用は助成対象外です。



&



※申請方法などは裏面をご確認ください。



時刻・運賃はコチラ
JRおでかけネット▶



手続きの流れ



助成例



こども30人、先生(引率)4人で遠足に出かけた場合…

※団体割引適用なし、1人1枚切符を購入の場合で記載



先生 1人…1,170円(片道)
2,340円(往復)



こども 1人…580円(片道)
1,160円(往復)

【-----通常-----】

(先生) 2,340(円) × 4(人) = 9,360(円)
(こども) 1,160(円) × 30(人) = 34,800(円)

▶▶▶ 44,160円

【助成金を活用した場合】

(先生) 1人あたり2,000(円) × 4(人) = 8,000(円) 助成
(こども) 1人あたり1,000(円) × 30(人) = 30,000(円) 助成

44,160(円) - 38,000(円)

▶▶▶ 6,160円

その他

料金区分

おとな	12歳以上(12歳でも小学生は「こども」です)
こども	6歳～12歳未満(6歳でも小学校入学前は「幼児」です)
幼児	1歳～6歳未満
乳児	1歳未満



引率者
(おとな)



園児3人
(幼児)

▶ 大人料金1名
+
こども料金1名

※「幼児」、「乳児」は無料ですが、「おとな」または「こども」1人に同伴される「幼児」の人数が2人を超える場合(3人目から「こども」の運賃・料金が必要です)。

団体割引

学生団体



指定学校の学生・生徒・児童・園児8人以上がその学校の教職員に引率されて旅行する場合
※学校長の証明する団体旅行申込書が必要です。

団体運賃の計算



(団体専用列車利用の場合を除く)

中学生以上:50%引、小学生以下:30%引、教職員、付添人(小学校低学年などの団体):30%引

団体割引の適用には申請が必要です。

申込期間や窓口など詳細については、「JRおでかけネット」をご確認ください。

【お問合せ先】

丹波市 ふるさと創造部 ふるさと定住促進課 公共交通係 ☎0795-88-5360(直通)



加古川線利用促進事業補助金のご案内

補助金

でお得にグループ旅行が出来る!!

丹波市JR加古川線

R6年度新規事業

団体利用者乗車券購入補助金



地域の大切な公共交通である鉄道利用を促進するとともに、地域の活性化を図るため、市民の自主企画による活動で、加古川線を利用した場合、運賃の一部費用を助成します。



補助金の交付対象

- ① 5名以上の団体又はグループで、市民であること
- ② JRの市内いずれかの駅で乗車し、加古川線(谷川駅-西脇市駅間)の一部区間を含む旅行であること
- ③ 乗車券を購入したことを証明する書類があること(定期券除く)

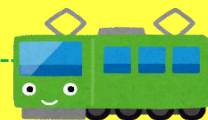
谷川駅-西脇市駅間はICOCAの利用は出来ません。

…詳細については**事前**にお問い合わせください。

補助金の額

- 乗車券を購入した金額とし、1人につき1,000円を限度とする。

※ただし、こども運賃適用の方は、500円が限度となります。



申請の手続き

STEP 1

グループ旅行

鉄道の旅を楽しむ♪



STEP 2

申請書の提出

グループ旅行後

60日以内に

申請書を忘れずに提出してください!

【必要書類】

- ・補助金交付申請書兼請求書
- ・乗車券購入を証明する書類

※谷川駅-西脇市駅間はICOCAの利用は出来ません。

STEP 3

申請書兼請求書の審査・交付

提出のあった申請書兼請求書の内容を審査し、適切であれば補助金を記載いただいた口座に交付します。



未来へつなぐために...

少子高齢化・人口減少が進行する中、加古川線の維持・存続には、多くの方が日常生活の中で利用し、運行を支えていく必要があります。

JR加古川線に乗って行こう!!



【お問合せ先】 丹波市 ふるさと創造部 ふるさと定住促進課 公共交通係 ☎0795-88-5360(直通)

令和5年度 実施事業

活性化協議会 (地域交通会議)	第1回 令和5年6月23日	<ul style="list-style-type: none"> ・デマンド(予約)型乗合タクシーの状況分析について ・路線バスの利用状況について ・鉄道の利用状況について ・令和4年度の実施事業及び決算について ・令和5年度の事業案及び予算案について ・丹波市地域公共交通計画の策定について ・交通ネットワークの充実・再編について ・令和6年度フィーダー補助計画認定申請について ・モビリティマネジメントについて ・公共交通の福祉施策について
	第2回 令和5年10月31日	<ul style="list-style-type: none"> ・デマンド(予約)型乗合タクシーの状況分析について ・デマンドタクシー利用者及び従事者への感謝状贈呈について ・デマンドタクシー運行システムの更新について ・路線バスの利用状況について ・鉄道の利用状況について ・バス路線再編に係る社会実験について ・公共交通の福祉施策について
	第3回 令和6年2月27日	<ul style="list-style-type: none"> ・デマンド(予約)型乗合タクシーの状況分析について ・路線バス利用増進の取り組みについて ・鉄道の取り組みについて ・デマンドタクシー運行システムの更新について ・路線バス運行社会実験について ・令和6年度予算について
デマンド三者会議 (タクシー各社、商工会、市)	第1回 令和5年4月3日 第2回 令和5年6月5日 第3回 令和5年8月7日 第4回 令和5年10月2日	第5回 令和5年12月4日 第6回 令和6年2月5日 ※ 2ヶ月ごとに開催
ノーマイカー通勤運動への協賛	市では、毎月22日を「ノーマイカーデー」として、乗り合いや公共交通の利用を啓発 丹波市クールアースデー実行委員会に協賛	
公共交通パンフレット 「てくてくたんば」	令和6年3月 (30,000部) ※広告掲載:1社	市内全戸配布、医療機関、公共施設等に配布用
路線バス	山南地域バス路線一部変更(山南農協前～井原) 書面協議 令和5年8月 路線バス運行社会実験にかかる協定(活性化協議会、市、ウイング神姫) 社会実験期間:令和6年4月1日～7月31日	
デマンドタクシー	デマンドタクシー車両の更新(3台) 令和6年2月15日 デマンドタクシー運行システムの更新 令和6年3月1日 (システム更新にあたりドライバー、オペレーターへの操作研修会 令和6年2月6日～8日)	
宣伝啓発活動	「てくてくたんば」発行 令和6年3月 3月末市内全戸配布 「てくてくたんば」設置箇所 公共施設、医療機関、薬局、商店等配布 広報たんば 巻頭特集記事「公共交通という選択」記事掲載 令和6年3月号 デマンドタクシー運行システム更新のおしらせチラシの配布 令和6年2月 市内中学校7校へ路線バス利用啓発チラシの配布 令和6年2月 路線バス運行社会実験のお知らせチラシ配布(市島地域、春日地域春日部地区) 令和6年3月 丹波市ホームページに公共交通情報の掲載 電話や訪問による対応	

令和5年度 実施事業

その他	デマンド(予約)型乗合タクシー1,000回利用者(6名)、ドライバー(1名)	
	感謝状等贈呈 令和6年12月11日(簡易書留によりお届け)	
	デマンドタクシーに関する説明(青垣民生委員会) 令和6年3月	
	視察対応	
	団体名	実施日
	岡山県鏡野町議会	令和5年11月1日

令和5年度 丹波市地域公共交通活性化協議会 決算書

資料19

歳 入 合 計	56,287,889円
歳 出 合 計	56,287,889円
差 引 残 高	0円

歳 入

(単位 円)

款	項	目	予算額	決算額	比較	説明
1 負担金	1 負担金	1 負担金	59,031,000	56,269,856	-2,761,144	丹波市地域公共交通活性化協議会負担金(丹波市から)
2 補助金	1 補助金	1 補助金	0	0	0	
3 繰越金	1 繰越金	1 繰越金	0	0	0	
4 諸収入	1 諸収入	1 諸収入	0	18,033	18,033	てくてくたんば広告掲載料18,000円 貯金利息33円
計			59,031,000	56,287,889	-2,743,111	

歳 出

(単位 円)

款	項	目	予算額	決算額	比較	説明
1 運営費	1 事務費	1 事務費	65,000	13,720	-51,280	振込手数料 3,860円 郵便切手代 1,680円 消耗品費 8,180円
2 事業費	1 事業費	1 事業費	58,966,000	56,274,169	-2,691,831	乗合タクシー運行費 39,580,766円 デマンド予約センター運営費 12,465,951円 システム利用料 1,900,800円 利用促進啓発費 2,326,652円
3 予備費	1 予備費	1 予備費	0	0	0	
計			59,031,000	56,287,889	-2,743,111	

令和5年度歳入歳出決算について監査したところ、適正に処理されていることを認める。

令和 6 年 5 月 8 日

監査員

木 寺 章

監査員

石 田 光

令和5年度 丹波市地域公共交通活性化協議会決算書 支出明細

資料20

款	項	目	決算額	説明
1 運営費	1 事務費	1 事務費	13,720	振込手数料 3,860円 郵便切手代 1,680円 消耗品費 8,180円 計 13,720円
2 事業費	1 事業費	1 事業費	56,274,169	乗合タクシー運行費 経費 45,744,700 - 運賃 7,248,800 = 38,495,900円 任意保険格差是正 500,000円 更新前デマンドタクシー高額修繕費 584,866円 計 39,580,766円 デマンド予約センター運営費 賃金(5名分) 6,155,873円 交通費 418,800円 社会保険料 82,174円 福利厚生(健康診断) 28,017円 事務所費(指導監督費) 960,000円 商工会事務経費(株まちづくり柏原) 2,200,000円 警備保障 114,950円 0円 光熱水費(電気代) 360,000円 回数券補てん金 300円券販売冊数 1,066 冊 319,800円 200円券販売冊数 267 冊 53,400円 回数券補てん金(イベント負担分) 3,000円券冊数 5 冊 15,000円 2,000円券冊数 1 冊 2,000円 固定電話台(72-5500) 339,537円 固定電話台(72-5519) 47,514円 車載携帯電話代(13台分) 157,911円 デマンドシステムIIJモバイルサービス 257,876円 ネット接続料 31,460円 回数券印刷費 115,500円 電子マネー費用 509,076円 消耗品(事務用品、トナー他) 83,663円 車両マグネット 134,750円 備品購入費 28,600円 振込手数料 50,050円 計 12,465,951円 デマンド交通システム利用料 1,900,800円 システム保守費 - 計 1,900,800円 利用促進啓発費 「てくてくたんば」(3月号 30,000部) 2,194,500円 デマンドシステム更新お知らせチラシ印刷代 23,100円 事務用品他(啓発用色用紙) 38,052円 1000回利用者等感謝状用紙、額縁代 14,480円 1000回利用者感謝状送料 4,150円 自動車リース料 15,000円 郵券料(てくてくたんば送料) 37,370円 計 2,326,652円
3 予備費	1 予備費	1 予備費	0	
計			56,287,889	

令和6年度 事業

1 活性化協議会の開催

第1回 令和6年6月27日(木)

第2回 令和6年10月予定

第3回 令和7年2月予定

*なお、必要に応じて上記以外の日程で開催または書面協議等を実施することがある。

2 デマンド(予約)型乗合タクシーについて

①デマンドタクシーWeb予約の利用啓発

②デマンドタクシーに係る相談や問い合わせへの対応

③デマンドタクシー三者会議(2ヶ月に1回)

④デマンドタクシー地域境乗継所整備の調整

3 路線バスについて

①市島・春日地域～丹波医療センター路線バス運行社会実験

②遠距離通学者への路線バス通学支援協議・調整

③周辺地域から医療センターまでの移動方法の検討

4 鉄道について

①JR福知山線鉄道利用増進の取り組み(各団体支援を含む)

②JR加古川線 維持・利用促進ワーキングチームへの参加及び新規利用増進策の取り組み

5 公共交通の利用促進に向けた啓発宣伝活動

①丹波市公共交通ガイド「てくてくたんば」の発行 ※全戸配布

②デマンドタクシー、路線バス、タクシー及び鉄道に係る情報を市広報に掲載
(鉄道・路線バスのダイヤ改正や、補助制度紹介等お得な乗り方)

③市ホームページでの情報提供

④モビリティ・マネジメント事業

(若い世代への公共交通利用啓発 本年度は春日中学校、三輪小学校)

6 ノーマイカー通勤運動への協賛

主 催：丹波市クールアースデー実行委員会

実施日：7月と11月の年2回の予定

ねらい：環境問題を契機に、公共交通の利用を啓発する

令和6年度
丹波市地域公共交通活性化協議会 予算

歳 入 合 計	67,226,000円
歳 出 合 計	67,226,000円
差 引 残 高	0円

歳入

(単位 円)

款	項	目	前年度	当年度	比較増減	説明
1 負担金	1 負担金	1 負担金	59,031,000	67,226,000	8,195,000	丹波市から
2 補助金	1 補助金	1 補助金	0	0	0	
3 繰越金	1 繰越金	1 繰越金	0	0	0	
4 諸収入	1 諸収入	1 諸収入	0	0	0	
計			59,031,000	67,226,000	8,195,000	

歳出

(単位 円)

款	項	目	前年度	当年度	比較増減	説明
1 運営費	1 事務費	1 事務費	65,000	65,000	0	事務用品費
2 事業費	1 事業費	1 事業費	58,966,000	67,161,000	8,195,000	乗合タクシー運行費 (前年度) 39,788,000 (当年度) 44,867,000 (増減) 5,079,000 デマンド予約センター運営費 (前年度) 16,529,000 (当年度) 19,044,000 (増減) 2,515,000 利用促進啓発費 (前年度) 2,649,000 (当年度) 2,517,000 (増減) -132,000 地域公共交通確保維持改善事業補助 (前年度) 0 (当年度) 733,000 (増減) 733,000
3 予備費	1 予備費	1 予備費	0	0	0	
計			59,031,000	67,226,000	8,195,000	

令和6年度 丹波市地域公共交通活性化協議会 支出予算見積り資料

款	項	目	予算額	説明
1 運営費	1 事務費	1 事務費	65,000	事務費(概算 手数料・使用料ほか) 65,000円 計 65,000円
2 事業費	1 事業費	1 事業費	67,161,000	デマンド(予約)型乗合タクシー運行費 経費 51,646,400 - 運賃 7,280,000 = 44,366,400円 任意保険格差是正 500,000円 計 44,866,400円 ↓ 44,867,000円 デマンド予約センター運営費 賃金(5名分) 7,896,000円 交通費(4名分) 384,000円 社会保険料(5名分) 103,500円 事務所費(指導監督費) 960,000円 商工会事務経費 2,200,000円 警備保障(12ヵ月分) 125,400円 光熱水費(電気代) 360,000円 備品購入費(概算) 100,000円 機器等修繕費(概算) 100,000円 デマンドシステム利用料 3,432,000円 デマンドシステム車載器通信料 1,029,600円 オペレーターPC電子証明書利用料 52,800円 デマンドセンターIP電話代 480,000円 ドライバー携帯電話代 171,600円 フリーダイヤル電話代(市-OP間業務連絡用) 47,520円 プロバイダー利用料(朝日ネット) 39,600円 回数券印刷代(3,000冊、概算) 100,000円 回数券補てん金(2,500冊分) 700,000円 電子マネー決済機 月額固定料 497,640円 電子マネー決済機 決済手数料補てん 155,684円 口座振込手数料(電子マネー会社→運行会社への入金) 31,680円 電子マネー運賃振込手数料 7,920円 現金運賃振込手数料 68,640円 計 19,043,584円 ↓ 19,044,000円 利用促進啓発費 「てくてくたんば」(年1回 32,000部) 1,936,000円 3月(ダイヤ改正時)全戸配布 44,400円 「てくてくたんば」HP用データ更新費用 99,000円 啓発用事務用品費(ロール紙他概算) 100,000円 レンタル車両代(半日、5回分) 16,500円 OP配布時レンタル車両燃料代(80L) 5,370円 カラープリンターナー(4色それぞれ3本分) 264,000円 色用紙代(A4、500枚入り90冊) 51,535円 計 2,516,805円 ↓ 2,517,000円 地域公共交通確保維持改善事業補助 柏原駅~大名草上間フィーダー補助(国庫1/2) 733,000円 計 733,000円 ↓ 733,000円
3 予備費	1 予備費	1 予備費	0	
計			67,226,000	

令和6年6月 日

(名称) 丹波市地域公共交通活性化協議会/丹波市地域公共交通会議

1. 地域公共交通確保維持事業に係る目的・必要性
<p>丹波市においては、市を縦断する鉄道、路線バスの基幹交通と、旧町域内を走るデマンド型乗合タクシー、自主運行バス等の生活交通によって構成される公共交通網が広がっている。</p> <p>しかしながら、駅やバス停から離れた地点に居住する住民、特に遠距離通学となる高校生にとっては、通学手段が限定されていることから、家族の自家用車で送迎してもらうなど不便を強いている状況である。</p> <p>このため、地域公共交通確保維持事業により、駅に接続するフィーダー系統のバス路線を延伸することで、遠距離通学者の公共交通利用を促す。朝・夕の通学手段として路線バスが有効活用されることで、地域の公共交通の維持につながる。</p>
2. 地域公共交通確保維持事業の定量的な目標・効果
(1) 事業の目標
<ul style="list-style-type: none"> ・ 柏原～青垣線の延べ利用者数 70,000 人以上を維持する。(直近年度の実績 68,066 人) ・ 朝・夕の柏原駅～大名草上区間の一便あたりの乗車人数を 20 人以上とする。
(2) 事業の効果
<p>高校生の朝夕の通学時間帯に、発着地点を延伸することにより、学校まで遠距離にある当該地域の高校生の通学手段として活用される。</p> <p>また、バス路線延伸により当該地域バス停からのフィーダー系統として、鉄道路線（JR福知山線）へ結節する地域間交通ネットワークとなり、効率的な運行体系が実現できる。さらには外出促進・地域活性化にもつながる。</p>
3. 2. の目標を達成するために行う事業及びその実施主体
<ul style="list-style-type: none"> ・ 通学定期券購入に対する補助により、路線バスの定期利用の増進をはかる。(丹波市) ・ 翌年の進学を控える中学3年生を対象に交通系 IC カードを配布 (丹波市) ・ 鉄道や路線バスも含めた公共交通ネットワークが一目で分かる公共交通マップの作成・市内全戸配布 (丹波市地域公共交通活性化協議会)
4. 地域公共交通確保維持事業により運行を確保・維持する運行系統の概要及び運送予定者
<p>運行系統； 柏原駅～柳町・佐治～大名草上 柏原駅～丹波医療センター・井中・佐治～大名草上 運送予定者； 株式会社ウイング神姫</p>

5. 地域公共交通確保維持事業に要する費用の総額、負担者及びその負担額
<p>地域公共交通確保維持事業によって運行の維持を図る柏原～青垣路線について、対象路線の運行に係る費用総額 4,052 千円うち、丹波市から運行事業者への補助金額については、運行収入及び国庫補助金を運行経費から差し引いた差額分を負担することとしている。</p>
6. 2. の目標・効果の評価手法及び測定方法
<p>・利用者数や収支について、数値指標によるモニタリング・評価を実施</p>
<p>7. 別表 1 の補助対象事業の基準木ただし書に基づき、協議会が平日 1 日当たりの運行回数が 3 回以上で足りると認めた系統の概要 <u>【地域間幹線系統のみ】</u></p>
<p>※該当なし</p>
<p>8. 別表 1 の補助対象事業の基準二に基づき、協議会が「広域行政圏の中心市町村に準ずる生活基盤が整備されている」と認めた市町村の一覧 <u>【地域間幹線系統のみ】</u></p>
<p>※該当なし</p>
<p>9. 生産性向上の取組に係る取組内容、実施主体、定量的な効果目標、実施時期及びその他特記事項 <u>【地域間幹線系統のみ】</u></p>
<p>※該当なし</p>

<p>10. 地域公共交通確保維持改善事業を行う地域の概要 <u>【地域内フィーダー系統のみ】</u></p>
<p>丹波市の青垣地域は令和3年4月1日施行の「過疎地域の持続的発展の支援に関する特別措置法」により、過疎地域に指定された。 青垣地域内の神楽地区は平成23年にバス路線が廃止され佐治バス停が発着点となっていたが、令和4年10月より地域公共交通確保維持改善事業により、平日朝夕2便延伸された。</p>
<p>11. 車両の取得に係る目的・必要性 <u>【車両減価償却費等国庫補助金・公有民営方式車両購入費国庫補助金を受けようとする場合のみ】</u></p>
<p>※該当なし</p>
<p>12. 車両の取得に係る定量的な目標・効果 <u>【車両減価償却費等国庫補助金・公有民営方式車両購入費国庫補助金を受けようとする場合のみ】</u></p>
<p>(1) 事業の目標</p>
<p>※該当なし</p>
<p>(2) 事業の効果</p>
<p>※該当なし</p>
<p>13 車両の取得計画の概要及び車両の取得を行う事業者又は地方公共団体、要する費用の総額、負担者とその負担額 <u>【車両減価償却費等国庫補助金・公有民営方式車両購入費国庫補助金を受けようとする場合のみ】</u></p>
<p>※該当なし</p>
<p>14. 老朽更新の代替による費用の削減等による地域公共交通確保維持事業における収支の改善に係る計画（車両の代替による費用削減等の内容、代替車両を活用した利用促進策） <u>【公有民営方式車両購入費国庫補助金を受けようとする場合のみ】</u></p>
<p>※該当なし</p>
<p>15. 貨客混載の導入に係る目的・必要性 <u>【貨客混載導入経費国庫補助金を受けようとする場合のみ】</u></p>
<p>※該当なし</p>

16. 貨客混載の導入に係る定量的な目標・効果 【貨客混載導入経費国庫補助金を受けようとする場合のみ】
(1) 事業の目標
※該当なし
(2) 事業の効果
※該当なし
17. 貨客混載の導入に係る計画の概要、要する費用の総額、内訳、負担者及び負担額【貨客混載導入経費国庫補助金を受けようとする場合のみ】
※該当なし
18. 協議会の開催状況と主な議論
<p>丹波市地域公共交通活性化協議会</p> <ul style="list-style-type: none"> ・ 令和4年6月23日 路線延伸・R5 フィーダー補助計画認定申請について書面決議 ・ 令和4年8月9日 バス路線延伸によるフィーダー補助申請について報告 ・ 令和5年2月17日 バス路線変更について書面協議 ・ 令和6年6月27日 R7 フィーダー補助計画認定申請協議
19. 利用者等の意見の反映状況
令和5年3月策定の交通計画において利用者アンケート等を実施

【本計画に関する担当者・連絡先】

(住 所) 兵庫県丹波市氷上町成松字甲賀1番地

(所 属) 丹波市ふるさと創造部ふるさと定住促進課

(氏 名) 足立 耕平

(電 話) 0795-88-5360

(e-mail) adachi-kouhei@city.tamba.lg.jp

注意： 本様式はあくまで参考であり、補助要綱の要件を満たすものであれば、この様式によらなくても差し支えありません。

実際の計画作成に当たっては補助要綱等を踏まえて作成をお願いいたします。

各記載項目について、地域公共交通利便増進実施計画及び地域旅客運送サービス継続実施計画を作成している場合には、当該計画から該当部分を転記したり、別添〇〇計画△節のとおり、等として引用したりすることも可能です。(ただし、上記2.・3.については、地域公共交通利便増進実施計画及び地域旅客運送サービス継続実施計画に定める目標、当該目標を達成するために行う事業及びその実施主体に関する事項との整合性を図るようにして下さい。また、地域公共交通計画全体として、協議会における協議が整った上で提出される必要があります)。

※該当のない項目は削除せず、「該当なし」と記載して下さい。

表1 地域公共交通確保維持事業により運行を確保・維持する運行系統の概要及び運送予定者(地域内フィーダー系統)

令和7年度

市区町村名	運送予定者名	運行系統名等 (申請番号)	運行系統			系統 キロ程	計画 運行 日数	計画 運行 回数	利便 増進 特例 措置	運送 継続 特例 措置	地域内フィーダー系統の基準適合 (別表7・別表9・別表10)			
			起点	経由地	終点						運行態様の別	基準ハで該 当する要件 (別表7・9)	補助対象地域間幹 線系統等と接続の 確保	基準ホで該 当する要件 (別表7のみ)
丹波市	株式会社ウイング 神姫	(1) 柏原駅～柳町・佐治 ～大名草上(54)	柏原駅	柳町・ 佐治	大名草上	往 - 復 28.4km	240日	120回			路線定期運行	②(1)	柏原駅及び石生駅西 口停留所にてJR福知 山線に接続	③
	株式会社ウイング 神姫	(2) 柏原駅～丹波医療セン ター・井中・佐治～大名草 上(54)	柏原駅	井中・ 佐治	大名草上	往 28.3km 復 -	240日	120回			路線定期運行	②(1)	柏原駅及び石生駅西 口停留所にてJR福知 山線に接続	③
		(3)				往 km 復 km	日	回						
		(4)				往 km 復 km	日	回						
		(5)				往 km 復 km	日	回						

(注)

1. 乗用タクシーによる運行の場合は、「運行系統名等」に運賃低廉化を行う運行サービスの名称を記載すること。
2. 区域運行又は乗用タクシーによる運行の場合は、運行系統の「経由地」に営業区域又は運賃低廉化対象地域を記載することとし、「起点」、「終点」及び「系統キロ程」について記載を要しない。
3. 「系統キロ程」については、小数点第1位(第2位以下切り捨て)まで記載すること。なお、循環系統の場合には、往又は復のどちらかの欄にキロ程を記載し、もう片方の欄に「循環」と記載すること。
4. 「利便増進特例措置」及び「運送継続特例措置」については、利便増進計画又は運送継続計画の認定を受け、地域内フィーダー系統に係る特例措置の適用(別表9又は別表10)を受けて補助対象となる場合のみ「○」を記載
5. 「運行態様の別」については、路線定期運行、路線不定期運行、区域運行、乗用タクシーによる運行の別を記載すること。
6. 「補助対象地域間幹線系統等と接続の確保」については、地域内フィーダー系統が接続する補助対象地域間幹線系統又は地域間交通ネットワークとどのように接続を確保するかについて記載すること。
7. 乗用タクシーによる運行の場合は、「運行系統名」「利便増進特例措置」について記載を要しない。
8. 本表に記載する運行予定系統を示した地図及び運行ダイヤを添付すること。乗用タクシーによる運行の場合は、営業区域を示した地図を添付すること。

表1 地域公共交通確保維持事業により運行を確保・維持する運行系統の概要及び運送予定者（地域内フィーダー系統）

令和8年度

市区町村名	運送予定者名	運行系統名等 （申請番号）	運行系統			系統 キロ程	計画 運行 日数	計画 運行 回数	利便 増進 特例 措置	運送 継続 特例 措置	地域内フィーダー系統の基準適合 （別表7・別表9・別表10）			
			起点	経由地	終点						運行態様の別	基準ハで該 当する要件 （別表7・9）	補助対象地域間幹 線系統等と接続の 確保	基準ホで該 当する要件 （別表7のみ）
丹波市	株式会社ウイング 神姫	(1) 柏原駅～柳町・佐治 ～大名草上(54)	柏原駅	柳町・ 佐治	大名草上	往 - 復 28.4km	238日	119回			路線定期運行	②(1)	柏原駅及び石生駅西 口停留所にてJR福知 山線に接続	③
	株式会社ウイング 神姫	(2) 柏原駅～丹波医療セン ター・井中・佐治～大名草 上(54)	柏原駅	井中・ 佐治	大名草上	往 28.3km 復 -	238日	119回			路線定期運行	②(1)	柏原駅及び石生駅西 口停留所にてJR福知 山線に接続	③
		(3)				往 km 復 km	日	回						
		(4)				往 km 復 km	日	回						
		(5)				往 km 復 km	日	回						

（注）

1. 乗用タクシーによる運行の場合は、「運行系統名等」に運賃低廉化を行う運行サービスの名称を記載すること。
2. 区域運行又は乗用タクシーによる運行の場合は、運行系統の「経由地」に営業区域又は運賃低廉化対象地域を記載することとし、「起点」、「終点」及び「系統キロ程」について記載を要しない。
3. 「系統キロ程」については、小数点第1位(第2位以下切り捨て)まで記載すること。なお、循環系統の場合には、往又は復のどちらかの欄にキロ程を記載し、もう片方の欄に「循環」と記載すること。
4. 「利便増進特例措置」及び「運送継続特例措置」については、利便増進計画又は運送継続計画の認定を受け、地域内フィーダー系統に係る特例措置の適用(別表9又は別表10)を受けて補助対象となる場合のみ「○」を記載
5. 「運行態様の別」については、路線定期運行、路線不定期運行、区域運行、乗用タクシーによる運行の別を記載すること。
6. 「補助対象地域間幹線系統等と接続の確保」については、地域内フィーダー系統が接続する補助対象地域間幹線系統又は地域間交通ネットワークとどのように接続を確保するかについて記載すること。
7. 乗用タクシーによる運行の場合は、「運行系統名」「利便増進特例措置」について記載を要しない。
8. 本表に記載する運行予定系統を示した地図及び運行ダイヤを添付すること。乗用タクシーによる運行の場合は、営業区域を示した地図を添付すること。

表1 地域公共交通確保維持事業により運行を確保・維持する運行系統の概要及び運送予定者(地域内フィーダー系統)

令和9年度

市区町村名	運送予定者名	運行系統名等 (申請番号)	運行系統			系統 キロ程	計画 運行 日数	計画 運行 回数	利便 増進 特例 措置	運送 継続 特例 措置	地域内フィーダー系統の基準適合 (別表7・別表9・別表10)			
			起点	経由地	終点						運行態様の別	基準ハで該 当する要件 (別表7・9)	補助対象地域間幹 線系統等と接続の 確保	基準ホで該 当する要件 (別表7のみ)
丹波市	株式会社ウイング 神姫	(1) 柏原駅～柳町・佐治 ～大名草上(54)	柏原駅	柳町・ 佐治	大名草上	往 - 復 28.4km	240日	120回			路線定期運行	②(1)	柏原駅及び石生駅西 口停留所にてJR福知 山線に接続	③
	株式会社ウイング 神姫	(2) 柏原駅～丹波医療セン ター・井中・佐治～大名草 上(54)	柏原駅	井中・ 佐治	大名草上	往 28.3km 復 -	240日	120回			路線定期運行	②(1)	柏原駅及び石生駅西 口停留所にてJR福知 山線に接続	③
		(3)				往 km 復 km	日	回						
		(4)				往 km 復 km	日	回						
		(5)				往 km 復 km	日	回						

(注)

1. 乗用タクシーによる運行の場合は、「運行系統名等」に運賃低廉化を行う運行サービスの名称を記載すること。
2. 区域運行又は乗用タクシーによる運行の場合は、運行系統の「経由地」に営業区域又は運賃低廉化対象地域を記載することとし、「起点」、「終点」及び「系統キロ程」について記載を要しない。
3. 「系統キロ程」については、小数点第1位(第2位以下切り捨て)まで記載すること。なお、循環系統の場合には、往又は復のどちらかの欄にキロ程を記載し、もう片方の欄に「循環」と記載すること。
4. 「利便増進特例措置」及び「運送継続特例措置」については、利便増進計画又は運送継続計画の認定を受け、地域内フィーダー系統に係る特例措置の適用(別表9又は別表10)を受けて補助対象となる場合のみ「○」を記載
5. 「運行態様の別」については、路線定期運行、路線不定期運行、区域運行、乗用タクシーによる運行の別を記載すること。
6. 「補助対象地域間幹線系統等と接続の確保」については、地域内フィーダー系統が接続する補助対象地域間幹線系統又は地域間交通ネットワークとどのように接続を確保するかについて記載すること。
7. 乗用タクシーによる運行の場合は、「運行系統名」「利便増進特例措置」について記載を要しない。
8. 本表に記載する運行予定系統を示した地図及び運行ダイヤを添付すること。乗用タクシーによる運行の場合は、営業区域を示した地図を添付すること。

表5 地域公共交通確保維持改善事業を行う地域の概要

市区町村名	丹波市
-------	-----

(単位:人)

	人 口
人口集中地区以外	61,471
交通不便地域等	—

交通不便地域等の内訳

人 口	対象地区	根拠法
5,446	青垣町	過疎法
10,429	山南町	過疎法
2,171	氷上町(旧葛野村)	山村振興法
1,174	青垣町(旧神楽村)	山村振興法
813	青垣町(旧遠阪村)	山村振興法
1,207	市島町(旧鴨庄村)	山村振興法

地域公共交通計画、地域公共交通利便増進実施計画、地域旅客運送サービス継続実施計画の策定年月日及び特例適用開始年度

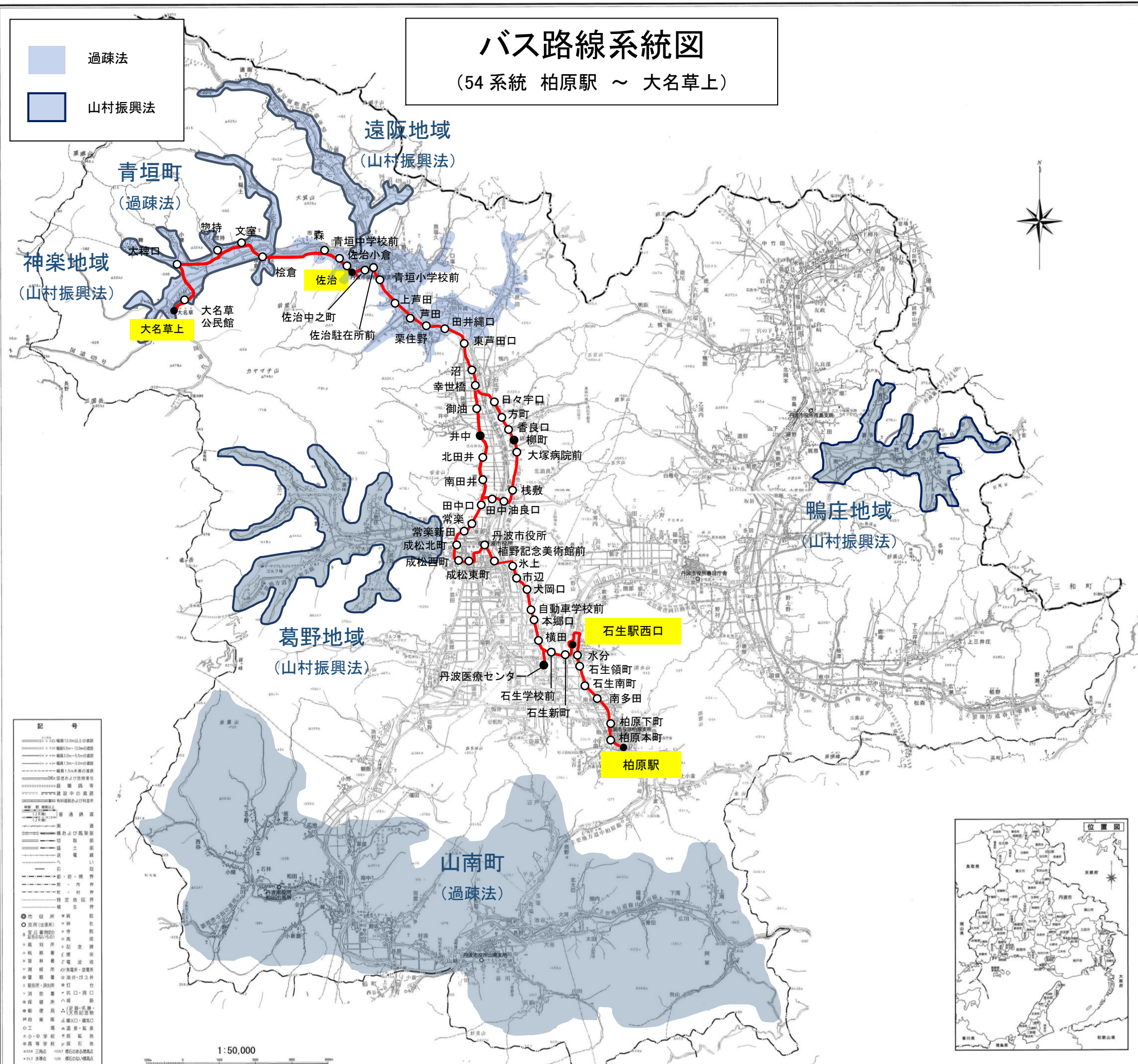
計画名	策定年月日	特例適用開始年度
丹波市地域公共交通計画	令和5年3月	

(1)記載要領

1. 人口は最新の国勢調査結果を基に記載すること。ただし、地方運輸局長等が指定する交通不便地域の場合は、申請する年度の前年度の3月末現在の住民基本台帳を基に記載すること。
2. 「人口集中地区以外」の欄は、国勢調査結果により設定された人口集中地区に該当しない地区の人口を記載すること。
3. 「交通不便地域等」の欄は、地域公共交通確保維持改善事業費補助金交付要綱(以下、「交付要綱」という。)の別表7(ハ②(1))に記載のある過疎地域の人口、交付要綱別表7(ハ②(2)(実施要領の2.(1)⑪))に基づき地方運輸局長等が指定する交通不便地域の人口及び交付要綱別表7リに基づき地方運輸局長等が認める地域の合計(重複する場合を除く)を記載すること。
4. 「対象地区」の欄には、当該市町村の一部が交付要綱別表7(ハ②(1))に掲げる法律(根拠法)に基づき地域指定されている場合に、根拠法ごとに当該区域の旧市町村名等を記載すること。また、地方運輸局長等が指定する交通不便地域等が存在する場合には、該当する区域名を記載すること。
5. 「根拠法」の欄は、交通不便地域を地方運輸局長等が指定した場合は、「局長指定」と記載すること。また、乗用タクシー以外での輸送が著しく困難であるものとして地方運輸局長等が認めた場合は、「局長指定(乗用)」と記載すること。
6. 「特例適用開始年度」の欄は、地域公共交通利便増進実施計画又は地域旅客運送サービス継続実施計画を策定し、特例を適用する場合に記載すること。

(2)添付書類

1. 「人口集中地区以外の地区」及び「交通不便地域等」の区分が分かる地図を添付すること。(ただし、全域が交通不便地域等となる場合には省略可)



申請番号54

時刻表及びキロ程表

令和6年3月16日改正

申請番号(1)

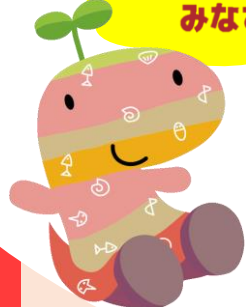
申請番号(2)

バス停名	時刻	距離(km)
大名草上	6:46	
大名草公民館	6:47	0.5
大稗口	6:49	1.2
惣持	6:50	1.1
文室	6:51	0.8
桧倉	6:52	0.8
森	6:54	1.6
青垣中学校前	6:55	0.7
佐治小倉	6:56	0.4
佐治	7:00	0.2
佐治中之町	7:00	0.2
佐治駐在所前	7:01	0.2
青垣小学校前	7:02	0.3
上芦田	7:03	0.8
芦田	7:04	0.4
栗住野	7:05	0.5
田井縄口	7:06	0.7
東芦田口	7:07	0.7
沼	7:08	0.7
幸世橋	7:09	0.3
日比宇口	7:10	0.6
方町	7:11	0.5
香良口	7:12	0.7
柳町	7:13	0.5
大塚病院前	7:14	0.3
棧敷	7:15	0.7
油良口	7:16	0.3
田中	7:17	0.5
田中口	7:17	0.3
常楽	7:19	0.9
常楽新田	7:20	0.5
成松北町	7:21	0.3
成松西町	7:22	0.4
成松東町	7:23	0.2
丹波市役所	7:25	0.7
植野記念美術館前	7:26	0.6
氷上	7:28	0.5
市辺	7:29	0.4
犬岡口	7:30	0.4
自動車学校前	7:31	0.7
本郷口	7:31	0.3
横田	7:32	0.4
石生学校前	7:34	0.6
石生新町	7:35	0.4
石生駅西口	7:36	0.5
水分	7:39	1.3
石生領町	7:39	0.2
石生南町	7:40	0.4
南多田	7:41	0.7
柏原下町	7:42	0.7
柏原本町	7:43	0.4
柏原駅	7:45	0.4
	0:59	28.4

バス停名	時刻	距離(km)
柏原駅	17:26	
柏原本町	17:27	0.4
柏原下町	17:28	0.4
南多田	17:29	0.7
石生南町	17:30	0.7
石生領町	17:31	0.4
水分	17:31	0.2
石生駅西口	17:35	1.3
石生新町	17:37	0.5
石生学校前	17:38	0.4
丹波医療センター	17:40	0.8
横田	17:42	0.8
本郷口	17:43	0.4
自動車学校前	17:43	0.3
犬岡口	17:44	0.7
市辺	17:45	0.4
氷上	17:46	0.4
植野記念美術館前	17:48	0.5
丹波市役所	17:49	0.6
成松東町	17:51	0.7
成松西町	17:52	0.2
成松北町	17:53	0.4
常楽新田	17:54	0.3
常楽	17:55	0.5
田中口	17:57	0.9
南田井	17:58	0.5
北田井	17:59	0.5
井中	18:01	0.9
御油	18:02	0.7
幸世橋	18:03	0.7
沼	18:04	0.3
東芦田口	18:05	0.7
田井縄口	18:06	0.7
栗住野	18:07	0.7
芦田	18:08	0.5
上芦田	18:09	0.4
青垣小学校前	18:10	0.8
佐治駐在所前	18:11	0.3
佐治中之町	18:12	0.2
佐治	18:12	0.2
佐治小倉	18:13	0.2
青垣中学校前	18:13	0.4
森	18:14	0.7
桧倉	18:16	1.6
文室	18:17	0.8
惣持	18:18	0.8
大稗口	18:19	1.1
大名草公民館	18:21	1.2
大名草上	18:24	0.5
	0:57	28.3

市島地域・春日部地区の
みなさまへお知らせ

市島地域～丹波医療センター



路線バス 運行 社会実験のお知らせ



◆期間限定で新規路線を運行します！

持続可能な公共交通の実現をめざして、春日及び市島地域において、
路線バス運行社会実験を行います。
路線バスが走っていない市島地域から丹波医療センター方面への移動が可能になります。

普段、公共交通を利用しないという方も、将来利用する日がくるかもしれません。
日常の移動手段の中に公共交通を選択肢に加え、
地域全体で守り育て未来に繋げませんか？この機会にぜひご利用ください！



実施期間

令和 6 年

4月1日(月)▶▶▶7月31日(水)

※平日運行 (土、日、祝は運休します。)

どなたでもご利用いただけます。

---バスの乗り方---



ICカードを使うときは…

ICカードをタッチ
バスに乗ったら、乗り口にある
読取機にカードをタッチ
しましょう。ピッと鳴ります。
整理券を取る必要はありません。



「整理券」が出るところ
番号がプリントされている
始発の場合、整理券を発行
しないことがあります。



①バスの中央のドアから乗車

②ICカードでお支払いの場合は、
ドア入り口にある端末にタッチしてください。
お金でお支払いされる場合は、
ドア入り口にある整理券をお取りください。

③次が降車されるバス停となりましたら、
車内の降車ボタンを押してください。

④降りる際は、バスの前のドアの方向へ向かい、
運転席横にあるICカード端末にタッチする、
または整理券と料金を運賃箱に入れて、降車

バス停や時刻表、運賃表などは次ページをご確認ください。

【お問合せ先】 丹波市 ふるさと創造部 ふるさと定住促進課 公共交通係 ☎0795-88-5360(直通)
株式会社ウイング神姫 篠山営業所 ☎079-552-1157

◆◆◆ 令和6年4月～7月 社会実験運行時刻表 ◆◆◆

---午前---

戸坂	7:42
与戸	7:43
乙河内	7:45
西安	7:48
美和郵便局	7:48
酒梨	7:49
勅使	7:50
東勅使	7:52
藤野	7:53
市島駅	7:53
市島郵便局	7:54
柳橋東	7:55
ライフピアいちじま	7:59

ライフピアいちじま	8:40
柳橋東	8:42
市島郵便局	8:43
市島駅	8:44
藤野	8:44
東勅使	8:45
梶原	8:47
小多利	8:48
阿陀岡神社	8:49
多利	8:50
渡所橋東	8:51
多田	8:53
七日市	8:54
下丸	8:55
黒井東	8:56
黒井町	8:57
黒井駅	8:59
立野	9:01
朝日	9:02
石才	9:03
歌道谷	9:05
石生駅西口	9:08
石生新町	9:09
石生学校前	9:10
丹波医療センター	9:13

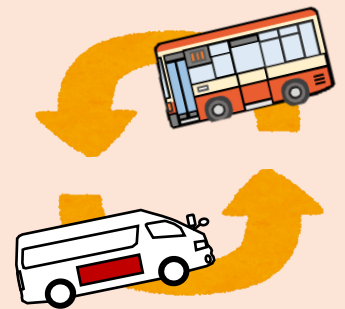
---午後---

丹波医療センター	14:20
石生学校前	14:22
石生新町	14:23
石生駅西口	14:25
歌道谷	14:28
石才	14:30
朝日	14:31
立野	14:32
黒井駅	14:34
黒井町	14:35
黒井東	14:36
下丸	14:37
七日市	14:38
多田	14:39
渡所橋東	14:41
多利	14:42
阿陀岡神社	14:43
小多利	14:44
梶原	14:45
東勅使	14:47
藤野	14:48
市島駅	14:48
市島郵便局	14:49
柳橋東	14:50
ライフピアいちじま	14:53

ライフピアいちじま	14:57
柳橋東	14:59
市島郵便局	15:00
市島駅	15:00
藤野	15:01
東勅使	15:02
勅使	15:04
酒梨	15:05
美和郵便局	15:05
西安	15:06
乙河内	15:09
与戸	15:11
戸坂	15:14

◆デマンドタクシー ご利用について

デマンドタクシーを
利用するには、
事前に利用者登録が
必要です☆
詳しくは、てくてくたんばを
ご確認ください。



市島地域や春日部地区から路線バスで丹波医療センターまでの直行が可能となります。
各バス停から離れた地域にお住まいの方は、
デマンドタクシーによる乗り継ぎをおすすめいたします。

行き▶8時便 帰り▶15時便

デマンドタクシーをご利用いただくことで、スムーズな移動が可能になります。



◆市島地域にお住まいの方が丹波医療センターまでの行き方

ライフピアいちじま 8:40発
市島駅 8:44発
▼
丹波医療センター 9:13着

行き
(午前)

①



デマンドタクシー8時便を予約し、
自宅から市島地域バス停へ

②



路線バスに乗り、丹波医療センターへ

帰り
(午後)

①



路線バスに乗り、市島地域バス停へ

丹波医療センター 14:20発
▼
市島駅 14:48着
ライフピアいちじま 14:53着

②



デマンドタクシー15時便を予約し、
市島地域バス停から自宅へ



運行本数が多い電車や、デマンドタクシーとの乗り継ぎもご利用ください。

◆◆◆ 乗車運賃 ◆◆◆

---市島地域内運賃表---

美和地区からのバスはライフピアいちじまが終点です。
丹波医療センター行きのバスをご利用の場合でも、
一旦下車して待合が必要です。

美和地区からのバスはライフピアいちじまが終点です。
丹波医療センター行きのバスをご利用の場合でも、
一旦下車して待合が必要です。

											柳橋東	ライフピア いちじま
										市島 郵便局	170	170
								市島駅	170	170	170	170
							藤野	170	170	170	170	210
						東勅使	170	170	170	170	170	210
					勅使	170	180	180	180	180	200	240
				酒梨	170	180	210	210	210	210	250	290
			美和 郵便局	170	170	180	210	210	210	210	250	290
		乙河内	170	170	170	180	210	210	210	210	250	290
	与戸	170	190	190	190	240	270	270	270	270	300	350
		170	210	240	240	240	310	340	340	340	370	420
戸坂	170	170	210	240	240	240	310	340	340	340	370	420

---ライフピアいちじま～丹波医療センター運賃表---

※一部バス停のみ記載

									石生駅西口	丹波医療センター
								黒井駅	280	310
							下丸	170	360	400
						渡所橋東	180	250	450	490
					阿陀岡神社	170	250	310	510	550
				小多利	170	170	250	310	510	550
			東勅使	170	170	240	330	390	590	630
		市島駅	170	210	210	270	360	420	620	660
	柳橋東	170	170	240	240	300	390	450	650	690
ライフピアいちじま	170	170	210	280	280	350	440	500	690	730

🔊 運賃のお支払いはICカード乗車券NicoPaが便利です！

神姫バス（株）が発行する路線バスICカードNicoPa（ニコパ）はお得に路線バスを利用できるカードです。NicoPaに1,000円チャージした場合、1,000円+100円（プレミアム）=1,100円分バスを利用することができます。チャージは車内でもできます。



（株）ウイング神姫篠山営業所または（株）関西旅行社（JR柏原駅構内）にてお買い求めください。

※お支払いはICOCAも使えます。バス車内でのチャージはできませんので、駅またはコンビニでお願いします。

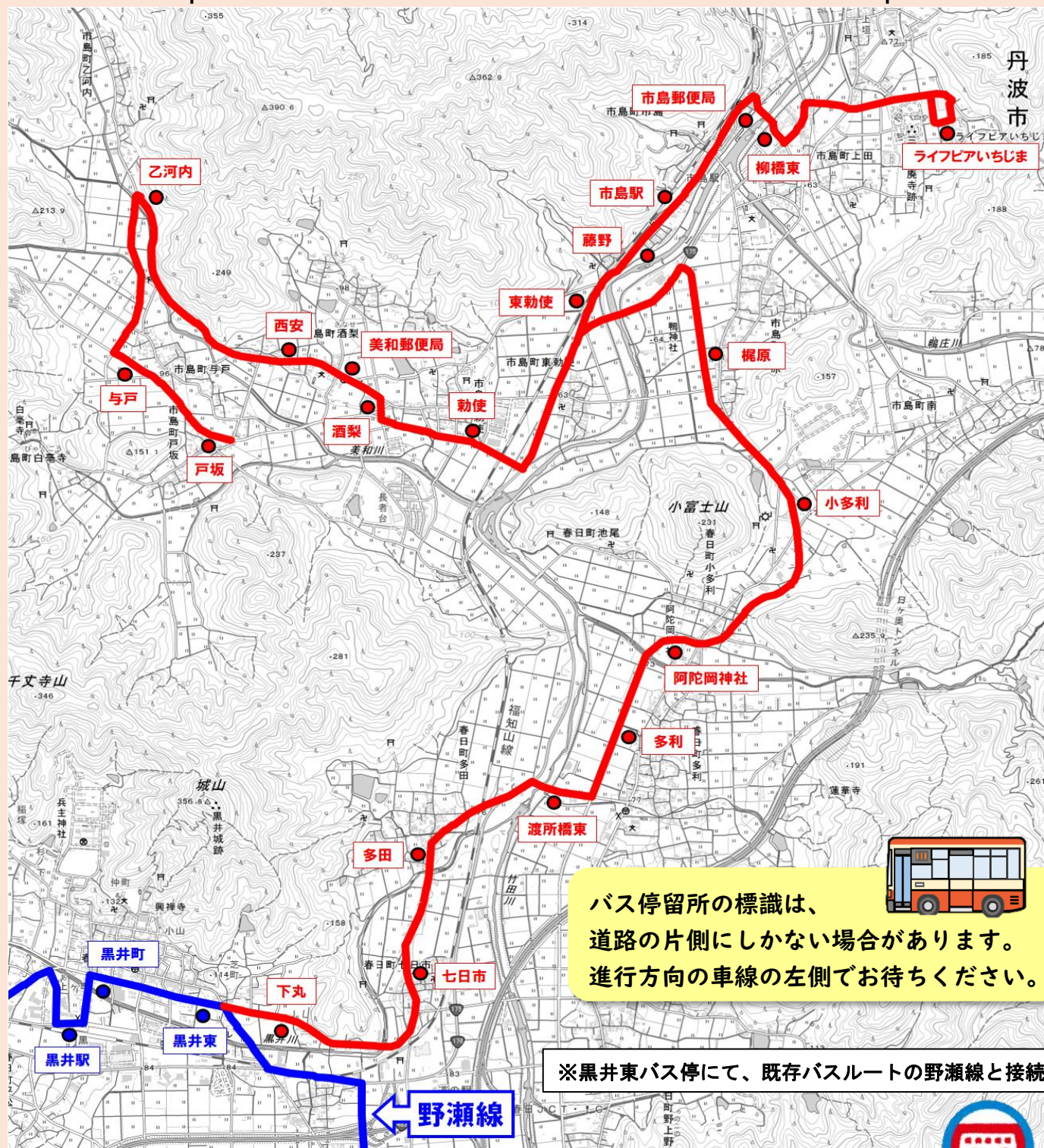
「運転経歴証明書」を提示すると……

バス代が**半額**になります。（65歳以上・現金支払い限定）

▶▶ 詳しくはてくてくたんばをご確認ください。

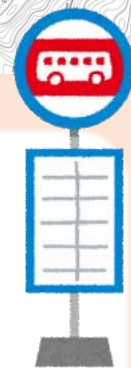


社会実験運行ルート



《お願い》

バス停留所には標識を設置しています。
バス停留所までの道のりや乗降車の際は、
周囲の交通に十分お気をつけください。
社会実験期間中は、中型バス車両で運行します。
バスの道路上での停車、発進等にご協力をよろしくお願いします。



【お問合せ先】 丹波市 ふるさと創造部 ふるさと定住促進課 公共交通係 ☎0795-88-5360(直通)
株式会社ウイング神姫 篠山営業所 ☎079-552-1157

野瀬線増便社会実験 乗車人員

4 月

運行日		野瀬発登校利用便			左 2 便の降車場所				黒井駅発		備考
		6:40発	7:25発	計	三井庄	春日中学校前	黒井町・黒井駅	その他	16:32発		
		社会実験便	既存便		(主に小学生)	(主に中学生)	(主に高校生)	(医療センター等)	社会実験便		
4月1日	月	1	5	6	0	0	4	2	0	実験初日、春休み中	
4月2日	火	1	4	5	0	0	3	2	0	春休み中	
4月3日	水	0	5	5	0	0	3	2	0	春休み中	
4月4日	木	1	6	7	0	3	3	1	0	春休み中	
4月5日	金	1	6	7	0	0	3	4	0	春休み中	
4月8日	月	1	15	16	4	3	6	3	0	小学校始業式・高校始業式、入学式	
4月9日	火	6	22	28	4	9	15	0	3	小学校入学式・中学校始業式	
4月10日	水	4	19	23	4	6	8	5	3	中学校入学式	
4月11日	木	6	19	25	4	5	12	4	0		
4月12日	金	8	17	25	4	5	14	2	3		
4月15日	月	6	12	18	4	3	10	1	5		
4月16日	火	8	21	29	4	8	14	3	6		
4月17日	水	6	14	20	5	4	11	0	1		
4月18日	木	6	17	23	4	4	12	3	4		
4月19日	金	4	17	21	4	3	10	4	1		
4月22日	月	8	21	29	0	8	17	4	3		
4月23日	火	7	34	41	4	15	20	2	2		
4月24日	水	7	24	31	4	10	16	1	7		
4月25日	木	6	15	21	4	4	11	2	4		
4月26日	金	5	17	22	4	7	9	2	7		
4月29日	月	—	—	—	—	—	—	—	—	祝日	
4月30日	火	6	28	34	4	10	15	5	2		

4 月計

	野瀬発登校利用便			左 2 便の降車場所				黒井駅発	備考
	6:40発	7:25発	計	三井庄	春日中学校前	黒井町・黒井駅	その他	16:32発	
	社会実験便	既存便		(主に小学生)	(主に中学生)	(主に高校生)	(医療センター等)	社会実験便	
全乗車数	98	338	436	61	107	216	52	51	
運行日数	21	21	21	21	21	21	21	21	
日平均	4.67	16.10	20.76	2.90	5.10	10.29	2.48	2.43	

※参考 4 月 8 日以降（1 学期開始以降）

	野瀬発登校利用便			左 2 便の降車場所				黒井駅発	備考
	6:40発	7:25発	計	三井庄	春日中学校前	黒井町・黒井駅	その他	16:32発	
	社会実験便	既存便		(主に小学生)	(主に中学生)	(主に高校生)	(医療センター等)	社会実験便	
全乗車数	94	312	406	61	104	200	41	51	
運行日数	16	16	16	16	16	16	16	16	
日平均	5.88	19.50	25.38	3.81	6.50	12.50	2.56	3.19	

野瀬線増便社会実験 乗車人員

5 月

運行日		野瀬発登校利用便			左 2 便の降車場所				黒井駅発	備考
		6:40発	7:25発	計	三井庄	春日中学校前	黒井町・黒井駅	その他	16:32発	
		社会実験便	既存便		(主に小学生)	(主に中学生)	(主に高校生)	(医療センター等)	社会実験便	
5月1日	水	5	25	30	4	12	11	3	1	
5月2日	木	6	19	25	4	8	12	1	3	
5月3日	金	—	—	—	—	—	—	—	—	祝日
5月6日	月	—	—	—	—	—	—	—	—	振替休日
5月7日	火	6	23	29	4	10	11	4	4	
5月8日	水	5	21	26	4	4	12	6	4	
5月9日	木	3	20	23	4	4	11	4	1	
5月10日	金	2	21	23	4	3	13	3	3	
5月13日	月	6	22	28	4	11	11	2	3	
5月14日	火	4	18	22	4	5	10	3	2	
5月15日	水	1	19	20	4	6	7	3	6	
5月16日	木	6	20	26	4	6	14	2	4	
5月17日	金	3	14	17	4	2	8	3	3	
5月20日	月	4	22	26	4	7	11	4	1	
5月21日	火	4	18	22	4	7	10	1	1	
5月22日	水	5	20	25	4	8	10	3	1	
5月23日	木	6	22	28	3	8	15	2	2	
5月24日	金	4	13	17	0	5	9	3	3	
5月27日	月	6	17	23	2	4	15	2	2	
5月28日	火	2	2	4	0	0	3	1	0	大雨警報
5月29日	水	5	21	26	3	5	10	8	3	
5月30日	木	4	17	21	3	4	12	2	2	
5月31日	金	4	22	26	3	6	14	3	5	

5 月計

	野瀬発登校利用便			左 2 便の降車場所				黒井駅発	備考
	6:40発	7:25発	計	三井庄	春日中学校前	黒井町・黒井駅	その他	16:32発	
	社会実験便	既存便		(主に小学生)	(主に中学生)	(主に高校生)	(医療センター等)	社会実験便	
全乗車数	91	396	487	70	125	229	63	54	
運行日数	21	21	21	21	21	21	21	21	
日平均	4.33	18.86	23.19	3.33	5.95	10.90	3.00	2.57	

野瀬線増便社会実験 乗車人員

6 月

運行日		野瀬発登校利用便			左 2 便の降車場所				黒井駅発	備考
		6:40発	7:25発	計	三井庄	春日中学校前	黒井町・黒井駅	その他	16:32発	
		社会実験便	既存便		(主に小学生)	(主に中学生)	(主に高校生)	(医療センター等)	社会実験便	
6月3日	月	4	15	19	3	5	8	3	1	
6月4日	火	5	16	21	4	4	12	1	4	
6月5日	水	4	18	22	4	4	13	1	5	
6月6日	木	5	19	24	4	5	13	2	5	
6月7日	金	4	19	23	4	3	12	4	5	
6月10日	月	4	21	25	4	7	11	3	3	
6月11日	火	5	24	29	4	9	12	4	1	
6月12日	水	5	21	26	4	10	8	4	1	
6月13日	木	5	20	25	3	6	12	4	4	
6月14日	金	3	17	20	3	6	8	3	1	
6月17日	月	5	20	25	4	7	9	5	4	
6月18日	火	3	26	29	4	12	10	3	4	
6月19日	水	4	12	16	4	2	9	1	3	
6月20日	木	3	15	18	4	3	8	3	1	
6月21日	金	5	22	27	4	8	13	2	2	
6月24日	月	4	21	25	4	7	10	4	3	
6月25日	火	4	19	23	4	9	8	2	2	
6月26日	水	3	20	23	4	7	9	3	4	
6月27日	木	6	23	29	4	10	13	2	1	
6月28日	金	5	24	29	4	8	12	5	1	

6 月計

	野瀬発登校利用便			左 2 便の降車場所				黒井駅発	備考
	6:40発	7:25発	計	三井庄	春日中学校前	黒井町・黒井駅	その他	16:32発	
	社会実験便	既存便		(主に小学生)	(主に中学生)	(主に高校生)	(医療センター等)	社会実験便	
全乗車数	86	392	478	77	132	210	59	55	
運行日数	20	20	20	20	20	20	20	20	
日平均	4.30	19.60	23.90	3.85	6.60	10.50	2.95	2.75	

市島地域内社会実験 乗車人員

4 月

運行日		往路	復路	計	備考
		戸坂⇒ライフピアいちじま	ライフピアいちじま⇒戸坂		
4月1日	月	0	0	0	
4月2日	火	0	0	0	
4月3日	水	0	0	0	
4月4日	木	0	0	0	
4月5日	金	0	0	0	
4月8日	月	1	0	1	
4月9日	火	0	0	0	
4月10日	水	0	0	0	
4月11日	木	0	0	0	
4月12日	金	0	0	0	
4月15日	月	1	0	1	
4月16日	火	0	0	0	
4月17日	水	0	0	0	
4月18日	木	0	0	0	
4月19日	金	0	0	0	
4月22日	月	0	0	0	
4月23日	火	1	0	1	
4月24日	水	0	0	0	
4月25日	木	0	0	0	
4月26日	金	0	0	0	
4月29日	月	—	—	—	祝日
4月30日	火	0	0	0	

4 月計

	往路	復路	計	備考
	戸坂⇒ライフピアいちじま	ライフピアいちじま⇒戸坂		
全乗車数	3	0	3	
運行日数	21	21	21	
日平均	0.14	0.00	0.14	

市島地域内社会実験 乗車人員

5 月

運行日		往路	復路	計	備考
		戸坂⇒ライフピアいちじま	ライフピアいちじま⇒戸坂		
5月1日	水	0	0	0	
5月2日	木	0	0	0	
5月3日	金	—	—	—	祝日
5月6日	月	—	—	—	振替休日
5月7日	火	0	0	0	
5月8日	水	0	0	0	
5月9日	木	0	0	0	
5月10日	金	0	0	0	
5月13日	月	0	0	0	
5月14日	火	0	0	0	
5月15日	水	0	0	0	
5月16日	木	0	0	0	
5月17日	金	0	0	0	
5月20日	月	0	0	0	
5月21日	火	0	0	0	
5月22日	水	1	0	1	
5月23日	木	0	0	0	
5月24日	金	0	0	0	
5月27日	月	0	0	0	
5月28日	火	0	0	0	大雨警報
5月29日	水	0	0	0	
5月30日	木	0	0	0	
5月31日	金	0	0	0	

5 月計

	往路	復路	計	備考
	戸坂⇒ライフピアいちじま	ライフピアいちじま⇒戸坂		
全乗車数	1	0	1	
運行日数	21	21	21	
日平均	0.05	0.00	0.05	

市島地域内社会実験 乗車人員

6 月

運行日		往路	復路	計	備考
		戸坂⇒ライフピアいちじま	ライフピアいちじま⇒戸坂		
6月3日	月	0	0	0	
6月4日	火	0	0	0	
6月5日	水	0	0	0	
6月6日	木	1	0	1	
6月7日	金	0	0	0	
6月10日	月	0	0	0	
6月11日	火	0	0	0	
6月12日	水	0	0	0	
6月13日	木	0	0	0	
6月14日	金	0	0	0	
6月17日	月	1	1	2	
6月18日	火	0	0	0	
6月19日	水	0	0	0	
6月20日	木	0	0	0	
6月21日	金	1	0	1	
6月24日	月	0	0	0	
6月25日	火	1	0	1	
6月26日	水	0	0	0	
6月27日	木	0	0	0	
6月28日	金	0	1	1	

6 月計

	往路	復路	計	備考
	戸坂⇒ライフピアいちじま	ライフピアいちじま⇒戸坂		
全乗車数	4	2	6	
運行日数	20	20	20	
日平均	0.20	0.10	0.30	

市島地域～丹波医療センター社会実験 乗車人員

4 月

運行日		往路	復路	計	備考
		ライフピアいちじま ⇒丹波医療センター	丹波医療センター ⇒ライフピアいちじま		
4月1日	月	2	0	2	
4月2日	火	1	0	1	
4月3日	水	1	0	1	
4月4日	木	1	0	1	
4月5日	金	1	0	1	
4月8日	月	3	1	4	
4月9日	火	0	0	0	
4月10日	水	5	0	5	
4月11日	木	0	1	1	
4月12日	金	2	0	2	
4月15日	月	2	2	4	
4月16日	火	2	2	4	
4月17日	水	0	0	0	
4月18日	木	0	0	0	
4月19日	金	2	2	4	
4月22日	月	2	0	2	
4月23日	火	0	0	0	
4月24日	水	0	0	0	
4月25日	木	0	0	0	
4月26日	金	1	0	1	
4月29日	月	—	—	—	祝日
4月30日	火	0	0	0	

4 月計

	往路	復路	計	備考
	ライフピアいちじま ⇒丹波医療センター	丹波医療センター ⇒ライフピアいちじま		
全乗車数	25	8	33	
運行日数	21	21	21	
日平均	1.19	0.38	1.57	

市島地域～丹波医療センター社会実験 乗車人員

5 月

5月1日	水	1	2	3	
5月2日	木	0	0	0	
5月3日	金	—	—	—	祝日
5月6日	月	—	—	—	振替休日
5月7日	火	0	0	0	
5月8日	水	1	2	3	
5月9日	木	1	0	1	
5月10日	金	0	2	2	
5月13日	月	2	1	3	
5月14日	火	1	0	1	
5月15日	水	2	1	3	
5月16日	木	0	0	0	
5月17日	金	1	1	2	
5月20日	月	6	2	8	
5月21日	火	1	1	2	
5月22日	水	1	1	2	
5月23日	木	0	0	0	
5月24日	金	0	0	0	
5月27日	月	1	1	2	
5月28日	火	0	1	1	大雨警報
5月29日	水	1	0	1	
5月30日	木	0	0	0	
5月31日	金	0	1	1	

5 月計

	往路	復路	計	備考
	ライフピアいちじま ⇨丹波医療センター	丹波医療センター ⇨ライフピアいちじま		
全乗車数	19	16	35	
運行日数	21	21	21	
日平均	0.90	0.76	1.67	

市島地域～丹波医療センター社会実験 乗車人員

6月

運行日		往路	復路	計	備考
		ライフピアいちじま ⇒丹波医療センター	丹波医療センター ⇒ライフピアいちじま		
6月3日	月	2	2	4	
6月4日	火	2	1	3	
6月5日	水	3	0	3	
6月6日	木	0	0	0	
6月7日	金	3	0	3	
6月10日	月	1	0	1	
6月11日	火	1	1	2	
6月12日	水	1	1	2	
6月13日	木	2	0	2	
6月14日	金	0	1	1	
6月17日	月	2	2	4	
6月18日	火	1	0	1	
6月19日	水	2	2	4	
6月20日	木	0	0	0	
6月21日	金	2	1	3	
6月24日	月	3	0	3	
6月25日	火	0	0	0	
6月26日	水	0	1	1	
6月27日	木	0	0	0	
6月28日	金	0	1	1	

6月計

	往路	復路	計	備考
	ライフピアいちじま ⇒丹波医療センター	丹波医療センター ⇒ライフピアいちじま		
全乗車数	25	13	38	
運行日数	20	20	20	
日平均	1.25	0.65	1.90	

モビリティ・マネジメント事業実施報告

【モビリティ・マネジメントとは】

「過度に自動車に頼る状態」から、「公共交通や徒歩などを含めた多様な交通手段を適度に（＝かしこく）利用する状態」へと少しずつ変えていく一連の取り組みを意味するもの

丹波市地域公共交通活性化協議会では、令和5年3月策定の丹波市地域公共交通計画に基づき、若い世代に公共交通の重要性を学ぶ機会を創出するため、本年度より学校に出前授業を実施します。（年度ごとに市内小中学校で継続的に実施予定）

【令和6年度モビリティ・マネジメント】

○三輪小学校

5月9日（木）に3、4年生25名を対象に実施

- ・出前授業 公共交通についての話「私たちの暮らしと公共交通」
- ・ミニゲーム「交通すごろく」で学ぶ
- ・路線バス体験乗車・・現在の社会実験運行ルートを走り、統合予定の吉見小学校まで往復する。



↑ 動機付け冊子



↑ 三輪小学校での出前授業の様子



↑交通すごろく

ミニゲーム形式で楽しく公共交通について
学習しました。



↑路線バス乗車体験

令和8年の小学校統合を想定し、吉見小学校までの通学ルート（現在の社会実験ルート）を
路線バスで実際に運行する乗車体験しました。路線バスの乗り方、降り方、公共交通を利用
するときの乗車マナー等も学びました。



○春日中学校

7月11日（木）実施予定 2年生 97名対象

- ・出前授業「普段の移動について見直してみよう」をテーマにグループワークを行う。

1. 丹波市福祉送迎サービス（おでかけサポート）事業について

【障がい福祉課】

(1) 登録者数

(単位：人)

対象者	利用券枚数	令和 3 年度 (令和 4 年 3 月 31 日時点)	令和 4 年度 (令和 5 年 3 月 31 日時点)	令和 5 年度 (令和 6 年 3 月 31 日時点)
要介護者（要介護 2 から 要介護 5 まで）の方、身 体障害者手帳 1 種（内部 障害を除く）・療育手帳 （A 判定）・精神障害者 保健福祉手帳（1 級）の 交付を受けている方、難 病患者の方	年間 120 枚 内訳 通院用 72 枚 社会的交流・ 買物用 48 枚	338	343	345
身体障害者手帳 1 種（内 部障害）・療育手帳（B 判定）・精神障害者保健 福祉手帳（2 級・3 級） の交付を受けている方	年間 60 枚 内訳 通院用 60 枚	93	97	95
人工透析患者の方	治療通院に必要な枚数	22	26	24
合計		453	466	464

(2) 利用区分別延利用人数

(単位：人)

利用区分		令和 3 年度 (令和 4 年 3 月 31 日 時点)	令和 4 年度 (令和 5 年 3 月 31 日 時点)	令和 5 年度 (令和 6 年 3 月 31 日 時点)
通院用	車椅子	1, 246	2, 504	2, 261
	車椅子以外	4, 885	6, 340	7, 359
社会的交流・ 買物用	車椅子	376	446	378
	車椅子以外	644	758	848
キャンセル		84	56	64
合計		7, 235	10, 104	10, 910

福祉による移動施策について

1. 丹波市福祉送迎サービス（おでかけサポート）事業について

【障がい福祉課】

(1) 登録者数

(単位：人)

対象者	利用券枚数	令和3年度 (令和4年3月31日時点)	令和4年度 (令和5年3月31日時点)	令和5年度 (令和6年3月31日時点)
要介護者（要介護2から要介護5まで）の方、身体障害者手帳1種（内部障害を除く）・療育手帳（A判定）・精神障害者保健福祉手帳（1級）の交付を受けている方、難病患者の方	年間 120枚 内訳 通院用72枚 社会的交流・買物用48枚	338	343	345
身体障害者手帳1種（内部障害）・療育手帳（B判定）・精神障害者保健福祉手帳（2級・3級）の交付を受けている方	年間 60枚 内訳 通院用60枚	93	97	95
人工透析患者の方	治療通院に必要な枚数	22	26	24
合計		453	466	464

(2) 利用区分別延利用人数

(単位：人)

利用区分		令和3年度 (令和4年3月31日時点)	令和4年度 (令和5年3月31日時点)	令和5年度 (令和6年3月31日時点)
通院用	車椅子	1,246	2,504	2,261
	車椅子以外	4,885	6,340	7,359
社会的交流・買物用	車椅子	376	446	378
	車椅子以外	644	758	848
キャンセル		84	56	64
合計		7,235	10,104	10,910

2. 高齢者外出支援事業について 【介護保険課】

(1) 実施状況【令和5年度】

(令和6年3月31日現在)

	補助内容		交付人数	使用枚数	使用率
(ア)	バス・デマンド（予約）型乗合タクシー・タクシー共通券 ※ ¹	100円券×30枚	726人	10,311枚	47.3%
内	バス ※ ²			1,262枚	5.8%
	デマンド（予約）型乗合タクシー			5,834枚	26.8%
	タクシー			3,215枚	14.7%

※¹使用上限枚数は、1乗車につき3枚まで

※²使用枚数は鴨庄ふれあいバス込み

(2) 実施状況【令和4年度】

(令和5年3月31日現在)

	補助内容		交付人数	使用枚数	使用率
(ア)	バス券	100円券×30枚	310人	2,157枚	23.2%
(イ)	デマンド券 ※ ³	100円券×30枚	145人	1,618枚	37.2%
	合計		455人	3,775枚	27.7%

※³市島地域のみ（ア）（イ）の選択制

使用枚数は鴨庄ふれあいバス込み

丹波市地域公共交通計画 目標数値と実績

公共交通利用者数

単位；人

指標名	データ取得方法	2021実績	2022実績	2023実績	2024	2025	2026	2027目標	備考
JR福知山線・JR加古川線の市内利用者数／日	事業者保有データ	2,040	2,149	2,172				2,750	
路線バスの市内利用者数／日	事業者保有データ	198	250	357				270	
デマンドタクシーの利用者数／日	事業者保有データ	124	131	137				190	
鴨庄ふれあいバスの利用者数／日	事業者保有データ	10	10	8				10	
計		2,372	2,540	2,674				3,220	

公共交通の年間収支差

単位；千円

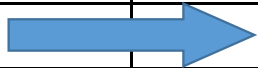
指標名	データ取得方法	2021実績	2022実績	2023実績	2024	2025	2026	2027目標	備考
路線バス	丹波市保有データ	53,384	58,577	62,174				57,000	
デマンドタクシー	丹波市保有データ	39,171	39,236	38,495				39,000	
鴨庄ふれあいバス	丹波市保有データ	864	724	871				700	
計		93,419	98,537	101,540				96,700	

利用者1人当たりの公的資金投入額

指標名	データ取得方法	2021実績	2022実績	2023実績	2024	2025	2026	2027目標	備考
公共交通の年間収支差（単位；千円）	丹波市保有データ	93,419	98,537	101,540				96,700	
年間公共交通利用者数（鉄道除く/単位；人）	事業者保有データ	98,716	118,122	157,764				140,000	
1人当たり額（単位；円）		946	834	644				690	


丹波市地域公共交通計画 評価指標

各交通年間利用者数		2021実績	2022実績	2023実績	2024	2025	2026	2027	備考
鉄道		744,965	784,385	794,952					
路線バス		72,390	91,288	130,567					
デマンドタクシー		24,993	25,451	26,108					
鴨庄ふれあいバス		1,333	1,383	1,089					
計		843,681	902,507	952,716					
うち鉄道を除く		98,716	118,122	157,764					

指標名	データ取得方法	2021実績	2022実績	2023実績	2024	2025	2026	2027目標	備考
路線バスの市内利用者数／日	事業者保有データ	198人	250人	357人				270人	
公共交通の利用頻度	市民意識調査	2.3%	1.4%	2.8%				6.7%	
デマンドタクシーの利用者数／日	事業者保有データ	124人	131人	137人				190人	
鴨庄ふれあいバスの利用者数／日	事業者保有データ	10人	10人	8人				10人	
鉄道駅・バス停の待合環境の改善箇所数／年	丹波市保有データ	1件	0件	0件				1件	
「駅周辺駐車場利用料金助成制度」の助成人数／年	丹波市保有データ	48人	52人	61人				73人	
丹波市ホームページ交通関連ページの閲覧件数／年	丹波市保有データ	8,543件	11,230件	17404件				11,800件	
路線バス通学定期券購入補助制度助成件数／年	丹波市保有データ	19件	22件	31件				20件	
モビリティ・マネジメント（MM）参加人数／年	丹波市保有データ	0人	33人	0人				230人	市主催事業の実績値による
参加型イベントの実施回数／年	丹波市保有データ	2回	2回	2回				3回	
JR福知山線・JR加古川線の市内利用者数／日	事業者保有データ	2,040人	2,149人	2172人				2,750人	

公共交通支援額

単位：千円

指標名	データ取得方法	2021実績	2022実績	2023実績	2024	2025	2026	2027目標	備考
路線バス	丹波市保有データ	53,384	58,577	62,174				57,000	
デマンドタクシー	丹波市保有データ	39,171	39,236	38,495				39,000	運行経費から運賃収入を差し引いた額 任意保険格差是正や予約センター等の経費は含まない。
鴨庄ふれあいバス	丹波市保有データ	864	724	871				700	