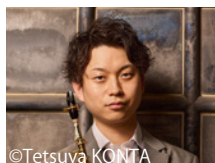
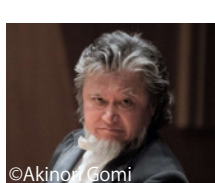
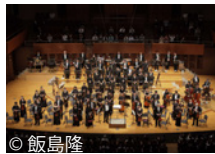


☎ 一般社団法人ネクストゼロ  
(ライフピアいちじま内) ☎ 85 - 3032



## 大阪交響楽団 スプリング・コンサート

- とき 3月2日(日) 午後2時30分開場、午後3時開演
- ところ ライフピアいちじま大ホール
- 定員 500人※未就学児入場不可
- 出演 大阪交響楽団、小松長生、崔勝貴
- 料金 一般3,000円、学生1,000円、全席指定※学生は専門学校生を含む大学生以下



## SPRING CINEMA 2025

- 作品名 怪盗グルーのミニオン超変身
- とき 3月9日(日) 午後1時30分開場、午後2時上映
- ところ 春日文化ホール
- 定員 500人※先着順
- 料金 無料



### チケット販売

各プレイガイド、ローソンチケット、チケットぴあ、イープラスで販売※電話予約は一般社団法人ネクストゼロで受付

## 第6回

## 丹波アートコンペティション

### 入賞・入選作品

- とき 2月18日(火)～23日(日) 午前10時～午後7時※最終日は午後3時30分まで
- ところ 春日文化ホール・春日住民センター大会議室

☎ 文化・スポーツ課 (春日文化ホール内)  
☎ 74 - 1050

### 新人賞受賞者作品展

- とき 2月18日(火)～23日(日) 午前10時～午後5時※最終日は午後4時まで
- ところ 植野記念美術館2階研修室
- 内容 第5回展の新人賞受賞者作品展

## 文化芸術を身近に感じる体験講座

## 「はじめての一步」

### はじめての演劇体験

- とき 3月8日(土) 午後1時～3時
- ところ 春日文化ホール
- 講師 劇団水彩パルチザン
- 定員 20人程度
- 申込期限 2月26日(水)
- 参加料 無料

### タップダンス

- とき 3月16日(日) 午後1時～3時
- ところ ライフピアいちじま
- 講師 TAMBO 田門信樹さん
- 定員 10人程度
- 申込期限 3月5日(水)
- 参加料 500円

☎ 文化・スポーツ課 (春日文化ホール内)  
☎ 74 - 1050 ☎ 74 - 2855

### 楽器体験(雅楽)

- とき 3月29日(土) 午前10時～正午
- ところ 春日住民センター
- 講師 京都雅楽塾 丹波校
- 定員 10人程度
- 申込期限 3月19日(水)
- 参加料 500円

この他にも体験講座が随時追加予定です。詳しくは市のホームページを確認ください。



ホームページ



申込フォーム

### 申込方法

各住民センター・ライフピアいちじまに設置の「参加申込書」に必要事項を記入し、文化・スポーツ課に持参、または申込フォーム、FAXで申し込みください。※申込多数の場合は抽選



# マイナンバーカード通信

☎ 市民課（本庁舎内） ☎ 82 - 2002

## マイナンバーカードのわからないこと相談会

マイナンバーカードやマイナポータルなどの活用方法について、相談会を実施します。相談会では、マイナンバーカードを申請することもできます。また、市民課窓口でも相談や申請の受付を常時行っています。

■とき 午後1時～3時

2月 7日（金） 柏原住民センター

2月 21日（金） 青垣住民センター

2月 28日（金） 春日住民センター

新生児やカード紛失など

### マイナンバーカード特急発行

新生児やカード紛失など、特定の要件を満たした場合、申請から1週間以内（最短5日）でマイナンバーカードを受け取ることができます。新生児は、出生届と併せて申請できます。1歳未満の申請者が初めて申請をする場合など、再交付手数料が不要な申請では、特急発行の利用手数料は発生しません。

また、申請日時時点で1歳未満の場合、顔写真の貼り付けは不要です。



紛失による再発行	手数料
通常の再発行	1,000 円 (800 円)
特急発行を利用した再発行	2,000 円 (1,800 円)

※（）内は電子証明書発行不要の場合

### 必要書類

■相談希望者 ①マイナンバーカード②設定している4桁の暗証番号

■申請希望者 ①二次元コードの付いた交付申請書②通知カード（所有者のみ）③本人確認書類 2点

#### 本人確認書類の例

顔写真あり1点＋顔写真なし1点

例：免許証（運転経歴証明書）＋医療受給者証など  
または顔写真なし2点 例：介護保険証＋医療受給者証など

対象者には通知を送付

### マイナンバーカードの更新

#### 各種有効期限

マイナンバーカードの有効期間は、発行から10回目の誕生日（未成年者は5回目）まで、電子証明書の有効期間は、年齢を問わず発行から5回目の誕生日までです。詳しくは市のホームページを確認ください。

＼ 利用ください ／

#### 電子証明書更新手続きの夜間更新窓口

■とき 第2、3木曜日の午後5時30分～7時15分

■定員 10人※要予約、先着順

■予約方法 手続きを希望する日の前日午後5時までに、市のホームページに掲載している申請フォームから予約ください。



## 市内博物館の合同企画

### 職員の推したい一品

魅力があるものの、市内の博物館で行われる常設展や企画展では展示が難しい資料や職員個人の収集品に焦点をあてた企画展「職員の推したい一品」を開催します。

■とき 2月24日（月）まで

午前9時～午後5時※月曜日休館（祝日の場合は翌平日）※入館は午後4時30分まで

■ところ 柏原藩陣屋跡

■内容 県内での出土品としては2例目となる鳥形瓶など、初公開の貴重な資料やそれぞ

☎ 社会教育・文化財課（山南庁舎内）

☎ 70 - 0819

れの資料を推した職員のコメントと学芸員が書いた詳細な解説を展示。

■入館料 一般210円、中学生100円、小学生50円※コロナカード利用可、小学生未満は無料



## 5R 推進ポスター・リサイクル工作入賞者発表

☎ 環境課 (丹波市クリーンセンター内) ☎ 78 - 9999



5R ってなんだろう？

市内の小中学生から、ポスター 33 点、リサイクル工作 146 点の応募がありましたので、大賞受賞者を発表します。なお、ポスターの大賞作品は、啓発用ポスターに活用します。

### ごみを減らすための 5 つの行動 (5R)

- 【Reduce/ 発生抑制】ごみを発生させないこと
- 【Reuse/ 再使用】ものを繰り返し使うこと
- 【Recycle/ 再生利用】資源として再生利用すること
- 【Refuse/ 断る】ごみになるものを断ること
- 【Repair/ 修理】ものを修理して使うこと

### 5R 推進ポスター大賞受賞者

梶村駿斗さん (黒井小3年)

「分別で地球と心を大切に」

荻野実乃里さん (三輪小3年)

「5R でえがおをつくろうポスター」

榮井ひなさん (青垣小6年)

「ゴミの分別しよう」



かじむらはやと  
梶村駿斗さん



おぎのみり  
荻野実乃里さん



さかい  
榮井ひなさん

### リサイクル工作大賞受賞者

西垣莉奈さん (崇広小1年)

「ペットボトルのかべかけ、こものいれ」

荻野大河さん (黒井小6年)

「バスケットボールゲーム」



にしがきりな  
西垣莉奈さん

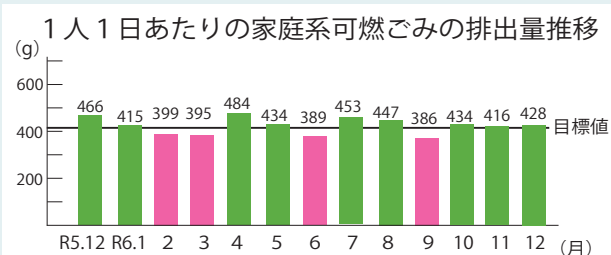


おぎのたいが  
荻野大河さん



### みんなで家庭ごみ減量チャレンジ！

1 日あたりのごみの排出量目標値：1 人 4 1 2 g  
12 月の 1 日あたりのごみ排出量：1 人 4 2 8 g (1 2 g)  
※ ( ) 内は前月比



## 生き物調査報告会「生き物で賑わう田んぼを求めて」

☎ 農林振興課 (春日庁舎内) ☎ 88 - 5028

市内の有機水田と慣行水田において行われた、生き物調査と残留農薬調査に関する報告会を開催します。

■とき 2月8日 (土) 午後1時30分～3時30分

■ところ 春日住民センター視聴覚室

■内容 生物多様性と環境にやさしい農業の関係

性を検証

■定員 40 人程度

※申込不要

■調査報告者 近畿大学

名誉教授 池上甲一さん

ほか





4月1日からはじまります



## 精神障害者運賃割引制度

障がい福祉課（本庁第2庁舎内） ☎ 88 - 5263

4月1日から、精神障害者保健福祉手帳所有者を対象に JR 運賃等割引制度がはじまります。

### 対象

兵庫県が交付する精神障害者保健福祉手帳を所有し、旅客鉄道株式会社等旅客運賃減額「第1種」または「第2種」の記載がある者

第1種：精神障害者保健福祉手帳「1級」

第2種：精神障害者保健福祉手帳「2級・3級」

### 利用要件

精神障害者保健福祉手帳が有効期限内かつ顔写真の貼付があること

### 精神障害者保健福祉手帳への記載について

希望者には「旅客鉄道株式会社等旅客運賃減額」のスタンプを押印しますので、障がい福祉課または各支所窓口到手帳を持参し、申し出ください。※新規申請または更新手続により、順次、旅客運賃減額の記載がある手帳を交付します。

### 割引制度の概要

■介護者と一緒に利用する場合（対象は介護者1人）

対象者	対象乗車券類	割引率
第1種精神障害者と介護者	普通乗車券 回数乗車券 普通急行券 定期乗車券 ※小児定期乗車券を除く	5割
12歳未満の第2種精神障害児と介護者	定期乗車券 ※小児定期乗車券を除く	5割

■精神障害者保健福祉手帳所有者自身が一人で利用する場合（片道100キロメートルを超える場合に限り）

対象者	対象乗車券類	割引率
第1種および第2種精神障害者	普通乗車券	5割

### その他

すでに割引制度が導入されている鉄道会社もあります。詳しくは、各鉄道会社に直接問い合わせください。

第24回たんば青春俳句祭



## 入賞作品が決定！

文化・スポーツ課（春日文化ホール内） ☎ 74 - 1050

青少年への俳句文化の振興を目的に「第24回たんば青春俳句祭」が開催され、全国から6,130句の応募がありました。入賞者を発表します。

■細見綾子賞 大賞 清水雅子さん（岐阜県各務原市）  
「秋燕藍色深む丹波布」

○選者賞 辻恵美子選 須賀 毅さん（千葉県我孫子市）  
「秋澄むや内定通知ポケットに」

○選者賞 朝妻 力選 岸 慶子さん（丹波市）  
「蘇る綾子生家や夏つばめ」

○選者賞 山田佳乃選 林 芳子さん（丹波篠山市）  
「源流の一筆生す丹波霧」

■小学生の部 大賞 酒井暖仁さん（小川小5年）  
「おばあさんカマキリのせてやってきた」

■中学生の部 大賞 細見 湮さん（青垣中3年）  
「寝転んで畳みのにおい夏座敷」

■高校生の部 大賞 岸本柊哉さん（氷上西高校2年）  
「夏祭り母がゆるした夜の町」

■ラリーの部 選者賞

○坪内稔典選 古西謙佑さん（丹波市）  
「床の間の『無事貴人』野紺菊」

○植山俊宏選 足立真由美さん（丹波市）  
「丹波竜の模型なでる子冬うらら」

○山田佳乃選 林 芳子さん（丹波篠山市）  
「時雨きて金色沈む釘隠し」

オクトーバー・ラン&ウォーク 2024

## 丹波市が4位入賞



文化・スポーツ課（春日文化ホール内） ☎ 88 - 5057

個人、団体、247の自治体などがオンラインで月間の総歩数を競う「オクトーバーラン&ウォーク 2024」が開催されました。丹波市は「丹波市スポーツの日」事業として「ふるさと対抗戦」に参戦し、クラス別ランキングで4位（前回5位）に入賞しました。



ホームページ



イベントに関するアンケート

■オクトーバー・ラン&ウォーク結果（5万人以上10万人未満）

順位	自治体名	総歩数	参加者	人口
1位	泉佐野市（大阪府）	6億9642万7350歩	約4000人	約9.9万人
2位	八女市（福岡県）	1億7078万9267歩	438人	約6万人
3位	米沢市（山形県）	1億4208万9778歩	673人	約7.5万人
4位	丹波市（兵庫県）	8564万997歩	395人	約6万人